

**TILLSAMMANS
GÖR VI
SKILLNAD**



Årsredovisning 2015



INNEHÅLL

- 1** Förvaltningsberättelse
- 7** Resultaträkning
- 8** Balansräkning
- 9** Kassaflödesanalys
- 10** Noter
- 17** Revisionsberättelse
- 18** Svenska Röda Korsets styrning 2015
- 22** Styrelsens rapport om intern kontroll
- 24** Styrelse
- 25** Ledningsgrupp



Omslagsbild: Lesbos, Grekland, oktober 2015

En nerkyld mamma har just kommit i land efter timmar i regn och blåst i en gummibåt på öppet hav mellan Turkiet och Grekland. Matina från Röda Korset har svept den gråtande kvinnan i en termofilt och håller hårt om henne. Just nu behövs inga ord – medmänsklighet talar för sig själv.
Foto: Joacim Gustafson/Svenska Röda Korset

Förvaltningsberättelse

Svenska Röda Korsets centralstyrelse med organisationsnummer 802002-8711 avger härmed årsredovisning för år 2015¹.

Vi räddar liv och ger hopp

Svenska Röda Korset är Sveriges främsta katastroforganisation. Vårt uppdrag är att förhindra och lindra mänskligt lidande, skydda liv och hälsa och säkerställa respekten för varje människas värdighet. Vår vision är att ingen ska lämnas ensam i en katastrof.

Det medmänskliga stödet är grunden i vår verksamhet, såväl i vardagen som vid omfattande kriser. Genom att samverka och hjälpa åt – globalt och lokalt – blir vi handlingskraftiga och når fler snabbare.

Svenska Röda Korset har beredskap för att agera vid katastrofer i Sverige och i världen. Våra insatser lindrar akut nöd med målsättningen att färre ska drabbas. Det senaste året har de nationella insatserna till stor del handlat om att bistå människor på flykt som kommit till Sverige. Efter överenskommelse med regeringen och svenska myndigheter genomför Svenska Röda Korset humanitära insatser som staten har det yttersta ansvaret för, exempelvis när det gäller behandling av krigsskadade och torterade, efterforskning av saknade familjemedlemmar liksom familjeåterförening. Denna stödjande roll grundar sig på internationell och nationell rätt vilket – tillsammans med vårt globala nätverk – ger Röda Korset en ställning som särskiljer oss från andra frivilligorganisationer med möjligheter att förändra situationen för människor i utsatthet på ett sätt som ingen annan.

Svenska Röda Korset är en allmännyttig ideell förening som grundades 1865.

Vi är en del av internationella rödakors- och rödahalvmånerevörelsen som består av 190 nationella rödakors- och rödahalvmånereföreningar, Internationella rödakors- och rödahalvmånerefederationen (IFRC) och Internationella rödakorskommittén (ICRC).

I Sverige breder nätverket ut sig med 909 lokala rödakorsföreningar (kretsar). På 303 platser i landet driver lokala rödakorskretsar mötesplatser med second hand-försäljning.

Vi är handlingskraftiga medmänniskor

Antalet konflikter i världen ökar och skördar allt fler liv. Kriser och katastrofer leder till att människor tvingas lämna sina hem. Människor på flykt har rätt att söka asyl, att återupprätta kontakt med saknade familjemedlemmar, etablera sig på en ny plats och leva med sin familj. För att försvara människors rättigheter möter och bistår exempelvis Röda Korsets volontärer och anställda människor både utmed flyktvägen och i Sverige.

Vi stärker människor och samhällen

Vi arbetar för att skapa hållbara samhällen med människor som står rustade inför kriser och katastrofer. I motståndskraftiga samhällen finns social gemenskap och mångfald där människor har kunskap, hälsa och kraft att tillgodose sina grundläggande behov.

I Sverige arbetar vi för att överallt i landet kunna möta människor i utsatthet och bistå samhället vid lokala kriser. I andra delar av världen arbetar vi genom våra systerföreningar för att stärka samhällens och människors förmåga att stå emot kriser och katastrofer. Vi fokuserar speciellt på länder drabbade av långvariga konflikter och katastrofer².

Vi arbetar alltid utifrån en bred bas av volontärer med stark lokal kunskap och närvaro. Det innebär att vi är på plats både före och under en katastrof och aldrig försvinner efter att en kris eller katastrof är över. Genom vår ständiga närvaro kan vi arbeta förebyggande och på lång sikt. Det är det mest effektiva sättet att lindra effekterna av en katastrof.

Vi vet vad vi talar om

Vårt lokala nätverk ger oss unika möjligheter att möta utsatthet i olika delar av landet och världen. Eftersom vårt påverkansarbete alltid tar sin utgångspunkt i de erfarenheter vi möter i våra dagliga insatser är vi trovärdiga och har större möjligheter att få till stånd en förändring.

För oss står alltid den utsatta människan i centrum. Vår uppgift är att upptäcka, påvisa och påverka. Vi agerar på brister vi ser för att förändra samhället i en ny och bättre riktning, det kan handla om allt från lagförändringar till attityd- och beteendeförändringar.

Svenska Röda Korset tar inte ställning i olika partipolitiska frågor men många av de frågor vi driver är politiska. Vi har därför regelbundna kontakter med både regering, departement och myndigheter. Utöver detta samarbetar vi med andra organisationer och nätverk när vi bedömer att det kommer att stärka de frågor vi arbetar med.

Väsentliga händelser under räkenskapsåret

Över 60 miljoner människor är på flykt runtom i världen, många inom det egna landets gränser. Konflikten i Syrien var under 2015 inne på sitt femte år men människor flydde inte bara därifrån utan även från andra länder såsom Irak, Iran, Afghanistan liksom Somalia och Eritrea.

Röda Korset finns på plats längs hela flyktvägen i Europa – från Syrien och dess grannländer, via Grekland och Italien, före detta jugoslaviska republiken Makedonien, Serbien, Ungern, Slovenien, Österrike och Tyskland till Danmark och Sverige.

Under 2015 sökte över 160 000 människor asyl i Sverige. Det är dubbelt så många som året innan. Flyktingsituationen i Europa under 2015 präglade därmed också Svenska Röda Korset i hög grad. Röda Korsets volontärer mötte flyktingar på järnvägsstationer och färjeterminaler i olika delar av landet och tog ett stort ansvar för att anordna sociala aktiviteter och erbjuda olika slags stöd på merparten av landets asylboenden.

¹ I denna redovisning ingår den verksamhet som i huvudsak bedrivs via Svenska Röda Korsets kontor i Stockholm, Göteborg, Malmö och Umeå, Röda Korsets folkhögskola, Röda Korsets behandlingscenter för krigs- och tortyrskadade i Malmö, Skövde, Skellefteå, Uppsala och Göteborg. Däremot ingår inte de separata juridiska personerna som utgörs av Svenska Röda Korsets lokalföreningar (kretsar), Röda Korsets Ungdomsförbund, den anknutna stiftelsen Rödakorshemmet, övriga anknutna stiftelser samt Röda Korsets center för torterade flyktingar i Stockholm som alla upprättar sina egna separata årsredovisningar eller årsbokslut.

² Vid sidan av att bistå ett antal katastrofer i världen 2015 hade Svenska Röda Korset ett fördjupat samarbete med följande 13 länder: Afghanistan, Irak, Palestina, Sydsudan, Liberia, Sudan, DR Kongo, Somalia, Uganda, Etiopien, Nordkorea, Bangladesh och Myanmar.

2 Förvaltningsberättelse

Inte sedan tsunamikatastrofen 2004 har Svenska Röda Korset upplevt ett sådant engagemang och en sådan vilja att bidra bland allmänheten. Under sommaren 2015 uppmanade Svenska Röda Korset allmänheten att bli volontärer i en reklamfilm. 10 500 personer visade intresse för att engagera sig frivilligt i Röda Korset och 5 500 gjorde direkta ansökningar till volontäruppdrag i samband med kampanjen.

Under året samlade Svenska Röda Korset sammanlagt in 87 miljoner kronor till människor på flykt. Engagemanget för människor på flykt har varit stort också bland landets företag som bidrog med 29 miljoner kronor av totalsumman. Landets lokala rödakorskretsar stod för 18 miljoner.

I oktober 2015 tilldelades Svenska Röda Korset tio miljoner kronor av regeringen för att stärka det humanitära stödet för människor på flykt på kommunnivå, exempelvis genom att bidra till skydd, boenden, vård, mat och information om asylprocessen. Pengarna delades med Sveriges Stadsmissioner och Rädda Barnen.

Bara ett par månader senare fick Svenska Röda Korset (tillsammans med Röda Korsets Ungdomsförbund) ytterligare 34 miljoner kronor av regeringen för att under 2016 stärka det humanitära stödet för människor på flykt. Röda Korset kommer att använda pengarna inom fyra områden där det finns särskilt stora behov: hälso- och integrationsfrämjande insatser i asylmottagandet, ensamkommande barn och ungdomar, efterforskning och familjeåterförening samt att skapa förutsättningar för uthållighet bland Röda Korsets volontärer. Pengarna välkomnades samtidigt som Svenska Röda Korset påpekade att behoven kommer att vara mycket stora under lång tid framöver.

Här nedan redovisas några väsentliga händelser under 2015 och exempel på specifika resultat och effekter samt hur Svenska Röda Korset har främjat ändamålet att förhindra och lindra mänskligt lidande.

Öppet hus för nyanlända, EU-medborgare och papperslösa

Tack vare en lokal närvaro och ett stort frivilligengagemang kunde Rödakorshuset i Skärholmen öppna i maj för att möta ett ökat behov hos utsatta EU-medborgare, papperslösa och nyanlända flyktingar. Här finns möjlighet att duscha, tvätta kläder, träna svenska och delta i olika sociala aktiviteter. Genom att målgruppen själv i hög grad deltar som volontärer främjas både individens hälsa och integration.

Behandlingscenter öppnat i Göteborg

I september invigde Svenska Röda Korset ett behandlingscenter för krigsskadade och torterade i Göteborg. Svenska Röda Korset har lång erfarenhet av att arbeta med traumatiserade och att se till hela den drabbades livssituation, inte minst de naturliga kopplingarna till arbetet med efterforskning och familjeåterförening. Målet är att förbättra människors hälsa och bidra till återgången till ett normalt liv. En viktig del i att få människors förtroende är att de känner till Röda Korset sedan tidigare.

Mobilt behandlingsteam når traumatiserade

Genom det ökade antalet asylsökande kommer det allt fler till Sverige med traumaupplevelser. För att förbättra människors hälsa och samtidigt pröva nya behandlingslösningar, påbörjade Röda Korset i Skövde i november ett pilotprojekt med ett mobilt uppsökande behandlingsteam i Vänersborg. Detta för att nå människor som lider av krigsskador eller tortyrtrauman men som bor för långt ifrån de sex platser i landet där Röda Korset i dag har behandlingscenter. Avstånden försvårar behandlingsinsatser vilket i sin tur orsakar ett stort personligt lidande. Projektet sker i samarbete med det lokala asylboendet. Även i denna

satsning är människors förtroende och igenkänning av Röda Korset en förutsättning för att de ska våga ta kontakt och senare påbörja behandling.

Dubbelt så många efterforskningsärenden

Enligt folkrätten ska staten underlätta för familjemedlemmar som kommit ifrån varandra på grund av krig och konflikt att återförenas. Svenska Röda Korsets erfarenhet är att detta arbete också är en förutsättning för integration. Det är först när en person har sin familj omkring sig som den har möjlighet att börja lära sig ett nytt språk och ta till sig det nya samhället. Svenska Röda Korset erbjuder stöd i den ofta långa och komplicerade processen, juridisk rådgivning i enskilda ärenden samt beviljar resebidrag. Närmare 10 000 personer fick stöd med migrationsärenden 2015. Under året fick dubbelt så många som året innan stöd med efterforskningsärenden. Över 900 kunde återförenas med sina familjer genom Svenska Röda Korsets resestöd.

Stöd till Nepal efter jordbävning

I slutet av april drabbades Nepal av en allvarlig jordbävning då 9 000 människor omkom och 18 000 skadades. Tack vare Röda Korsets lokala närvaro kunde avgörande första hjälpen-insatser och stöd till den lokala sjukvården påbörjas direkt efter jordbävningen. Svenska Röda Korset har under flera decennier samarbetat med Nepals Röda Kors och bidragit till att stärka den nationella föreningens kapacitet. Svenska Röda Korset bidrog under året både med personal och med 17 Mkr till tillfälliga bostäder, rent vatten och fungerande sanitära förhållanden.

Situationen i och kring Syrien alltför kritisk

Efter drygt fem års inbördeskrig fortsätter situationen i Syrien att vara oerhört allvarlig och som en följd fortsätter Röda Korset hjälparbetet i landet. Svenska Röda Korset bidrog under året med 72 Mkr till insatser i Syrien. Rödakorsrörelsen har ett stort förtroende i landet och är en av få organisationer som kan arbeta i Syrien där över 13,5 miljoner människor behöver nödhjälp. Våldet gör hjälpinsatserna komplicerade och volontärer och anställda riskerar sina liv för att hjälpen ska nå fram. Varje månad når rödakors- och rödahalvmånerörelsen fem miljoner människor med mat, rent vatten, tält, filter, madrasser, hygienartiklar samt hälso- och sjukvård och psykosocialt stöd.

Människor på flykt i Europa

Röda Korset fanns under året på plats längs hela flyktvägen – från Syrien och dess grannländer via Medelhavet och upp genom Europa till Sverige – för att hjälpa människor med de akuta behoven. Röda Korsets räddningsteam fanns exempelvis på plats på Lesbos och Kos för att ta emot människor som kom i båtar från Turkiet. Röda Korset delade även ut mat, vatten och hygienartiklar samt gav sjukvård och bistod med efterforskning av försvunna familjemedlemmar i Makedonien, Italien, Kroatien, Slovenien, Serbien, Ungern och Turkiet. Svenska Röda Korset stöttade 2015 sina systerföreningar i Europa med 15 Mkr för insatser för människor på flykt.

Stämman antog strategisk inriktning

På Svenska Röda Korsets Riksstämma i slutet av maj valdes Anna Carlstedt till ny ordförande. Utöver ordföranden invaldes åtta nya ledamöter i Röda Korsets styrelse. Stämman beslutade även om en ny strategisk inriktning fram till 2019 som bland annat anger att Svenska Röda Korset behöver rusta sig för att möta fler människor på flykt och fler människor i stor utsatthet.

Svenska Röda Korset firade 150 år

2015 fyllde Svenska Röda Korset 150 år. Detta firades under året med fokus på de insatser som varje dag görs av volontärer runt om i landet. Firandet kulminerade under tre dagar som ägde rum på Skansen i samband med Röda Korsets dag den 8 maj där en stor del av Röda Korsets olika verksamheter visades upp, nationella såväl som internationella.

Momsfritt för ideell second hand

I november ställde Sveriges riksdag sig bakom regeringens budgetproposition. Det innebär i praktiken att second hand-verksamheten från och med 2016 inte kommer att vara momsbelagd, en fråga som Svenska Röda Korset arbetat aktivt för under hela 2015.

Korruption

Korruption är en realitet och något som Svenska Röda Korset alltid måste förhålla sig till. Under året har korruption uppdagats i Sydsudan, Tanzania, Liberia, Irak och Ukraina. Svenska Röda Korset har nolltolerans mot korruption. Däremot behöver inte upptäckt korruption leda till att ett samarbete avslutas även om den alltid ska rapporteras och hanteras. I samtliga korruptionsfall under året har Svenska Röda Korset vidtagit åtgärder i dialog med berörd nationell rödakors- eller rödahalvmåneförening. Även andra berörda parter och bidragsgivare har vidtalats, exempelvis Sida. Internationellt har en korruptionsutredare anställts på Internationella rödakors- och rödahalvmånefederationen i Genève för att bistå bland annat Svenska Röda Korset vid misstankar om korruption.

Medlemmar och anställda

Det personliga engagemanget är livsnerven i Svenska Röda Korset. Vid utgången av 2015 hade Svenska Röda Korset 121 000 (125 000) medlemmar. De senaste årens medlemstapp har bromsats in genom framgångsrika satsningar på att bland annat erbjuda medlemskap till den som blir månadsgivare samt att fortsätta erbjuda medlemskap till den som går Svenska Röda Korsets utbildningar. Utöver detta har kommunikationen målgruppsanpassats i större utsträckning än tidigare.

Arbetet utfördes av volontärer och förtroendevalda i 909 (947) lokala rödakorskretsar. Skälet till minskat antal kretsar är att många kretsar går samman med andra geografiskt näraliggande kretsar. På så sätt effektiviseras de lokala rödakorsinsatserna genom att en och samma krets bistår fler volontärer. Arbetet utförs också av 347 (323) anställda på kontor i Göteborg, Malmö, Stockholm och Umeå samt på behandlingscenter för krigs- och tortyrskadade i Stockholm, Skövde, Malmö, Uppsala, Skellefteå och Göteborg. Ökningen av antalet anställda beror bland annat på att Svenska Röda Korset under året öppnade ett behandlingscenter för krigsskadade och torterade i Göteborg samt utökningar i samband med höstens flyktingsituation liksom ett ökat antal delegater i internationell tjänst.

Under året deltog 73 (54) delegater i 85 (66) utlandsuppdrag för Svenska Röda Korset, Internationella rödakors- och rödahalvmånefederationen och Internationella rödakorskommittén.

Arbetsförhållandena inom Svenska Röda Korset anpassas till medarbetares olika förutsättningar i fysiskt och psykiskt avseende. Det är generalsekreteraren som har ansvar för att årligen fastställa en handlingsplan för arbetsmiljön. I början av hösten genomfördes en medarbetarundersökning. På ett övergripande plan är resultatet i nivå med förra undersökningen från 2013. 93 procent tycker att arbetet är meningsfullt och fler än vid förra mätningen skulle rekommendera Svenska Röda Korset som arbetsplats. Samtidigt finns det utmaningar vad gäller till exempel tydligare målstyrning och kommunikation.

Anställningsvillkoren för Svenska Röda Korsets medarbetare

regleras i huvudsak av kollektivavtalet mellan Arbetsgivarförbundet för ideella organisationer (IDEA), Unionen och Akademikerförbunden. Anställda vid Röda Korsets folkhögskola omfattas av löneavtalet mellan IDEA och Svenska Folkhögskolans Lärarförbund (SFHL).

Mångfald

För Svenska Röda Korset handlar mångfald om att alla människor utifrån sina förutsättningar och drivkrafter ska ha samma möjligheter att engagera sig och inkluderas i det svenska samhället. Mångfald handlar också om att hitta rätt kompetens och medarbetare vid rekrytering, något som Svenska Röda Korset arbetar aktivt med. Vi är övertygande om att mångfald är en avgörande faktor för att vi ska kunna fortsätta vara en relevant aktör i lokalsamhället. I fråga om anställda speglar vi det svenska samhället relativt väl medan det finns mycket att göra när det gäller förtroendevalda i fråga om såväl etnisk mångfald som fördelning mellan åldrar och kön. Att öka mångfalden och i högre grad spegla Sveriges befolkning i landets lokala kretsar är ett prioriterat område i Svenska Röda Korsets strategiska inriktning.

Väsentliga händelser efter räkenskapsårets utgång

Januari 2016: ID-kontroller införs mellan Danmark och Sverige

I början av januari 2016 infördes ID-kontroller av alla som reser med tåg, färjor eller buss från Danmark till Sverige. Även om kontrollerna inte direkt påverkar Röda Korsets insatser på plats innebär de stora konsekvenser för människor på flykt. Svenska Röda Korset uppmanade därför regeringen att ompröva beslutet då många saknar ID-handlingar. Sverige måste fortsätta vara en stark röst för de mänskliga rättigheterna, asylrätten och en grundläggande humanitet och solidaritet för människor som tvingats på flykt. Svenska Röda Korset reagerade också starkt på att regeringen frångick normalt lagstiftnings- och samrådsförfarande när lagen togs fram, inte minst eftersom lagförslaget påverkar grunderna i asylrätten och signalerar hur Sverige tolkar sina internationella åtaganden inom de mänskliga rättigheterna. I turbulenta och extraordinära tider är det extra viktigt att följa normala rutiner och praxis.

Februari 2016: Lagförslag försvårar familjeåterförening

Regeringen presenterade i februari 2016 en lagrådsremiss som försvårar för asylsökanden att återförenas med sina familjer. Nu får den som flytt till Sverige vänta i flera år på att få återförenas med sina barn, sin make eller maka. Vissa grupper kommer inte att kunna återförenas med sina familjer överhuvudtaget. Röda Korset vet sedan länge att det skapar både otrygghet och stress för asylsökande att inte veta när man får återse sin familj, vilket i sin tur försvårar integration.

Resultat och ställning

Årets resultat

Svenska Röda Korset visar ett positivt resultat för året om 51 (4) Mkr. Det är fjärde året i rad som organisationen visar ett positivt resultat där överskottet kommer att omvandlas till värdefull hjälp i 2016 års insatser. Den främsta orsaken bakom de senaste årens positiva resultat är ett långsiktigt och målmedvetet arbete med att stärka regelbundna insamlingsintäkter från månadsgivare som gett resultat de senaste åren. Det möjliggör en stabil tillväxt av vår verksamhet med bibehållen ekonomi i balans.

4 Förvaltningsberättelse

För 2015 har dessutom den ovanligt stora givarviljan kopplat till den extraordinära flyktingsituationen bidragit till det ovanligt stora överskottet. En stor del av de gåvor som erhöles under hösten 2015 för Svenska Röda Korsets arbete för människor på flykt kommer att omsättas i verksamhet först under 2016, men eftersom gåvor alltid intäktförs när de erhålls så får de en positiv resultatpåverkan 2015 och motsatt resultatpåverkan 2016 när verksamheten genomförs.

Verksamhetsresultatet för året uppgår till –17 (–104) Mkr. Jämfört med årets budget så avviker såväl årets resultat som verksamhetsresultatet kraftigt positivt. Den positiva avvikelser mot budget beror främst på att insamlingsintäkterna överträffat förväntan samt att även finansiella intäkter ligger på en högre nivå än ett normalår.

Intäkter

Svenska Röda Korsets intäkter ökade 2015 med 18 procent (1,4) och uppgick till 765 (649) Mkr. Av dessa utgjorde verksamhetsintäkterna 697 (541) Mkr och resultat från finansiella investeringar 68 (108) Mkr.

Den stora merparten av Svenska Röda Korsets verksamhetsintäkter kommer från gåvor och bidrag, med 363 (248) Mkr respektive 304 (267) Mkr. Utöver det erhåller organisationen medlemsintäkter om 14 (15) Mkr, försäljningsintäkter från skänkta varor om 3 (3) Mkr samt övriga intäkter med 13 (9) Mkr.

Gåvor kommer till största delen från privatpersoner genom exempelvis månadsgivning, akutinnsamlingar, kampanjer, lokala rödakorskretsar och genom PostkodLotteriets bidrag. Gåvor utgör merparten av totala insamlade medel, som utöver gåvor även utgörs av bidrag med 36 (24) Mkr från exempelvis Radiohjälpen. 2015 uppgick de totalt insamlade medlen till 399 (272) Mkr. Det innebär att 2015 är ett av organisationens bästa insamlingsår någonsin. Det finns främst två orsaker bakom det anseliga insamlingsresultatet. Dels beror det på ökad medial exponering av flyktingsituationen i Europa och Sverige vilket genererade stor insamling till ändamålet På Flykt under hösten. Dels beror det höga insamlingsresultatet på en fortsatt kraftig tillväxt av det regelbundna givandet, som uppgår till 77 (55) Mkr. Vid årets slut hade Svenska Röda Korset 68 976 månadsgivare.

Av den totala insamlingen på 399 Mkr kommer 71 Mkr genom landets lokala rödakorsföreningar, vilket innebär en ökning mot föregående år med 10 Mkr.

Insamling 2015–2013	2015	2014	2013
Total insamling, Mkr	399	272	287

Bidrag kommer nästan uteslutande från svenska offentliga organ, varav det avsevärt största är Sidas bidrag till vår internationella verksamhet om 212 (182) Mkr. Att bidragen ökar avsevärt jämfört med föregående år beror bland annat på att Syrienkrisen inneburit ett antal extra anslag för 2015.

De finansiella intäkterna för året uppgår till 68 (108) Mkr, varav 34 Mkr utgör reavinst och 34 Mkr avser utdelningar och räntor på förvaltad kapital.

Kostnader

Av kostnaderna avser 609 (532) Mkr ändamålskostnader och 105 (112) Mkr kostnader för insamling, medlemmar och administration.

Ändamålskostnader

Det största verksamhetsområdet är *Konflikt och katastrof* som inkluderar huvuddelen av vårt internationella arbete. Kostnaderna för området uppgår till 420 (362) Mkr och merparten av kostnaderna avser

internationella insatser. De största insatserna uppdelat per land kan ses i tabellen nedan:

Insatsland	Kostnad (Tkr)
Syrien	55 770
Myanmar	17 453
Nepal	17 420
Afghanistan	17 304
Liberia	14 927
Bangladesh	14 556
Nordkorea	14 017
Sydsudan	13 582
Libanon	12 212
Palestina	9 881

Syrienkrisen är den enskilt största orsaken till de ökade kostnaderna jämfört med föregående år. En annan bidragande orsak är att valutakursförändringar har slagit negativt under året.

Sammanlagt har Svenska Röda Korset under året stött sina systerföreningar i Europa med 21 Mkr.

Inom verksamhetsområdet *Hälsa och social delaktighet* uppgick kostnaderna 2015 till 81 (74) Mkr där vi genomfört stora utökningar av behandlingsverksamhet för torterade och krigstraumatiserade, bland annat genom uppstart av ett nytt behandlingscenter i Göteborg.

Kostnaderna för verksamhetsområdet *Migration* uppgick 2015 till 45 (35) Mkr. Migrationsområdet är det verksamhetsområde inom den nationella verksamheten som ökat mest under 2015 som effekt av den extraordinära flyktingsituationen, bland annat genom utökad verksamhet vid asylboenden.

De totala kostnaderna för *Föreningsutveckling* i Sverige uppgick till 19 (23) Mkr. Områdets största post är det bidrag som ges till Röda Korsets Ungdomsförbund på 8 (10) Mkr. Frivilligt engagemang och resursmobilisering inkluderar huvudsakligen vårt arbete med att utveckla second hand-verksamheten, främst genom de lokala rödakorskretsarna. Kostnaderna för området har minskat något 2015 och uppgår till 17 (19) Mkr.

Kostnaderna för *Kommunikation* uppgår till 27 (20) Mkr. I kommunikationskostnader ingår bland annat kostnader för pressinformation, sociala medier och kommunikation av våra verksamheter till allmänheten för att skapa engagemang. Ökningen jämfört med föregående år förklaras huvudsakligen av att vi under året lagt stort fokus på kommunikation av våra verksamheter i flera mediala kampanjer, vilket genererat stort engagemang och ett ökat antal volontärer.

Insamling och administration

Totala kostnader för insamling uppgick för året till 72 (84) Mkr. Trots de ökade insamlingsintäkterna 2015 minskade insamlingskostnaderna med 12 Mkr jämfört med föregående år. Minskningen beror bland annat på lägre kostnader för annonsering och givarrekrytering.

Att insamlingskostnaderna minskar samtidigt som intäkterna ökar är till stor del en effekt av de investeringar vi gjort de senaste åren för att öka antalet regelbundna givare, investeringar som medför stora initiala kostnader men som ger effekt över lång tid.

Kostnader för administration och medlemshandtering uppgår till 32 (28) Mkr, en ökning med 14 procent jämfört med 2014. Ökningen beror på att både nationell riksstämman och internationella stadgeenliga möten hölls under 2015.

Sammantaget uppgår kostnaderna för insamling, administration och medlemshandtering till 105 (112) Mkr, en minskning med 6 procent jämfört med 2014.

Nyckeltal

Svenska Röda Korset följer löpande upp ett flertal nyckeltal, varav merparten syftar till att utifrån olika vinklar ge en bild av vilket handlingsutrymme och vilken kapacitet vi har utifrån vårt intäktsflöde och våra reserver.

Svensk insamlingskontrolls nyckeltal avseende hur stor del av de totala intäkterna – i procent – som används för täckande av insamlings- och administrationskostnader uppgår 2015 till 14 (19) procent. Det är en kraftig minskning från föregående år. Anledningen till minskningen är främst att vi nått ett mycket bra insamlingsresultat utan att vi behövt satsa lika stora resurser på insamling som de senaste åren. Detta beror i sin tur på att Svenska Röda Korsets kärnfrågor och kärnkompetens fått mycket medial uppmärksamhet under 2015, och att förtroendet efter en lång stadig återhämtning nu är uppe på samma nivåer som före förtroendekrisen i slutet av 00-talet.

Totalt eget kapital dividerat med verksamhetskostnader är ett mått på vår kapacitet att upprätthålla verksamheten vid minskningar i intäktsflödet eller vid tillfälligt ökande behov i samhället. Nyckeltalet uppgår 2015 till 1,5 (1,5) och ligger därmed över den nivå som vi bedömer nödvändig för att säkerställa en adekvat beredskap och handlingsutrymme.

Antalet regelbundna månadsgivare är ett viktigt nyckeltal för våra intäkter och uppgår vid utgången av 2015 till 68 976 (53 400). Den kraftiga ökningen är ett direkt resultat av den stora satsning vi genomfört de senaste åren på rekrytering av regelbundna givare, med exempelvis stora insatser inom ”face to face”-rekrytering i egen regi.

Finansiell förvaltning

Resultatet från finansiella investeringar uppgick till 68 (108) Mkr. Resultatet består av realisationsvinster på 34 (78) Mkr, utdelningar 21 (13) Mkr, räntor 13 (18) Mkr och nedskrivningar på 0 (1) Mkr.

Förvaltning under året

Vid utgången av 2015 uppgick Svenska Röda Korsets totala förvaldade kapitals marknadsvärde till 1 029 (1 037) Mkr. Under 2015 gav de finansiella placeringarna en sammanlagd realiserad avkastning på 68 (108) Mkr. Marknadsvärdet översteg vid utgången av år 2015 det bokförda värdet med 43 (85) Mkr.

Den totala avkastningen på det förvaldade kapitalet under 2015 uppgick till 7 (10) procent. Vid årets utgång utgjordes 51 (55) procent av kapitalets marknadsvärde av aktieplaceringar, 41 (45) procent av räntebärande placeringar och 8 (0) procent av alternativa placeringar.

Svenska Röda Korsets finansiella investeringar förvaltas av ett finansutskott med hjälp av en extern förvaltare via avtal om så kallad diskretionär förvaltning. Svenska Röda Korset eftersträvar en långsiktig god avkastning på kapitalet, med ett balanserat risktagande, under iakttagande av den placeringspolicy som beslutats av Svenska Röda Korsets styrelse.

Placeringspolicy – syfte och inriktning

Kapitalförvaltningen styrs av Svenska Röda Korsets placeringspolicy. Syftet med denna är att ange regler och riktlinjer för den totala förvaltningen avseende investeringsstrategi, organisation och ansvarsfördelning, riskuppföljning och kontroll samt rapportering och uppföljning av resultat. Placeringspolicyen ses över kontinuerligt och innehåller etiska placeringsregler med restriktioner avseende bland annat vapen och produktion av pornografi. Då hållbarhet är en viktig fråga för Svenska Röda Korset har investeringar gjorts i fossilfria fonder i såväl den svenska som den globala aktieportföljen. Avsikten är att framöver öka dessa andelar.

För Svenska Röda Korset är det av stor betydelse att uppnå en jämn och förutsägbar utdelning av medel från finansiella investeringar. Den långsiktiga utdelningen ska vara på en sådan nivå att kapitalets reala värde kan hållas intakt över tiden.

Nyckeltal 2011–2015

Konventionella nyckeltal	2015	2014	2013	2012	2011
Resultat (Tkr)	50 626	3 992	17 557	11 484	-26 556
Totala intäkter (Tkr)	696 601	540 948	601 339	544 124	576 616
Eget kapital (Tkr)	1 042 293	991 667	987 675	970 120	958 636
Balansomslutning (Tkr)	1 243 698	1 084 007	1 070 019	1 288 370	1 026 029
Soliditet (%)	84	91	92	75	93
Medeltal anställda ¹	347	323	272	254	319

Verksamhetsrelaterade nyckeltal	2015	2014	2013	2012	2011
Medlemmar	121 277	124 707	134 557	147 775	160 698
Månadsgivare	68 976	53 400	32 000	22 800	20 600

Branschspecifika nyckeltal	2015	2014	2013	2012	2011
Insamlade medel/verksamhetsintäkter (%) ²⁾	57	50	48	39	34
Bidrag från Sida/verksamhetsintäkter (%) ³⁾	30	34	36	42	45
Insamlings-, administrations- och medlemskostnader/totala intäkter (%) ⁴⁾	14	19	16	14	13
Eget kapital/ totala verksamhetskostnader ⁵⁾	1,5	1,5	1,6	1,7	1,4
Ändamålsmärkta medel/ totalt eget kapital (%) ⁶⁾	34	35	39	41	43

¹⁾ Medeltalet anställda har för 2014 och 2015 beräknats med utgångspunkt i schemalagd arbetstid om 1 858 (1 791) timmar/år. För tidigare år är beräkningen baserad på en årsarbetstid om 1 885 timmar/år.

²⁾ Visar hur stor andel av verksamhetsintäkterna som kommer från givare (allmänhet, kretsar, arv, företag med mera).

³⁾ Visar hur stor andel av verksamhetsintäkterna som kommer från Sida.

⁴⁾ Visar hur stor del av de totala verksamhetsintäkterna – i procent – som Svenska Röda Korset använt för täckande av insamlings-, administrations- och medlemskostnader. ((Insamlingskostnad minus försäljningskostnad plus administrationskostnad samt medlemskostnad) dividerat med summan av (totala verksamhetsintäkter minskad med försäljningskostnad plus ränteintäkter och aktieutdelning minus räntekostnader)).

⁵⁾ Betalningsberedskap; visar i hur många år det egna kapitalet kan finansiera våra verksamhetskostnader.

⁶⁾ Visar hur stor andel av eget kapital som är öronmärkt, det vill säga att givaren har meddelat till vilket ändamål pengarna ska användas.

Framtida utveckling

Omvärlden är i ständig rörelse. Människors utsatthet och engagemang liksom samhällens utmaningar förändras. Röda Korset möter förändringar i omvärlden genom att ständigt utveckla verksamhet och arbetssätt. Så har vi alltid gjort.

Det här ser vi inför 2016–2019

Långvariga konflikter och kriser med fler människor på flykt

Väpnade konflikter inom länder och regioner fortsätter att vara en utmaning de kommande åren. Dessa konflikter är svårlösta och pågår ofta under lång tid. Civilbefolkning och hjälppersonal drabbas hårt.

Antalet människor på flykt ökar, både inom och till andra länder. Många utsätter sig för stora risker när de försöker sätta sig i säkerhet.

Fler katastrofer med fler drabbade

Behovet av akut katastrofärbete och förebyggande insatser kommer med stor sannolikhet att öka. Att många drabbas av katastrofer beror på att allt fler människor lever i starkt riskutsatta miljöer där effekterna av till exempel översvämningar och jordskred blir omfattande. Extremt väder på grund av klimatförändringar kommer troligen att öka antalet katastrofer och effekterna av dessa ytterligare under de kommande åren.

Ökad ojämlikhet inom och mellan samhällen

Över världen syns tecken på att växande inkomstklyftor och arbetslöshet ökar risken för utanförskap och social oro. Detta syns också i Sverige.

Antalet tillresande människor från Europa som söker försörjning och bättre levnadsvillkor ökar i Sverige. Dessutom riskerar främingsfientlighet och bristande tilltro till samhället att bli grogrund för extrema åsikter och social oro.

Engagemanget ökar men ställer andra krav

Allt fler engagerar sig för ett medmänskligt samhälle. Men människor söker sig inte längre alltid till organisationer för ett traditionellt medlemskap. Istället finns ett växande intresse för att ta saken i egna händer, till exempel genom att bli volontärer eller att starta egna insamlingar. Människor vill oftare engagera sig i kortare uppdrag och olika mycket beroende på livssituation. Samtidigt ökar kraven från både volontärer, allmänhet och givare att veta hur insamlade medel används och vilka effekter de leder till.

Svenska Röda Korsets strategi

Svenska Röda Korset i världen

I vårt internationella arbete behöver vi ha en högre ambitionsnivå och nå fler utsatta. Vi behöver nå ännu större effekt av våra insatser över världen. En del i detta är att stärka vår egen och rödakors- och rödahalvmånärörelsens samarbetsförmåga och förmågan att nå utsatta i katastrofer och konflikter. En annan del är att bidra till starka nationella systerföreningar i länder vars befolkning levtt en längre tid under akut katastrof.

Vi behöver bidra med ökade resurser till rörelsens internationella krisinsatser, bidra med kompetens bland annat inom vatten- och sanitetsinsatser samt för volontärer att agera i kris.

Svenska Röda Korset i Sverige

I Sverige behöver vi öka våra insatser för att möta fler människor i stor utsatthet och fler människor på flykt, bland annat genom att finnas närvarande i flyktmottagandet.

Vi behöver också stärka vår egen och samhällets förmåga att möta olika typer av kriser. Vår förmåga att agera vid små och stora kriser bygger på att snabbt kunna växla upp vårt lokala medmänskliga stöd till stöd i kris. Detta uppnår vi genom samverkan och samarbete mellan lokala rödakorskretsar, över kommun- och regiongränser och med det omgivande samhället.

Vi behöver även öka förmågan att attrahera, välkomna och rekrytera fler rödakorsare för att Röda Korset ska spegla Sveriges befolkning och därmed kunna göra större nytta.

Tillsammans är vi en stark organisation med handlingskraftiga medmänniskor som förhindrar och lindrar mänskligt lidande i Sverige och i världen.

År 2016–2019 vill vi effektivt bidra till att:

- Nå människor i akut kris och nöd, hemma såväl som i världen, med insatser som möter behoven.
- Stärka människors och samhällens motståndskraft mot kriser och återhämtningsförmågan efteråt.
- Minska riskerna för människor och samhällen att drabbas av kriser och katastrofer.

Disposition av årets resultat

Resultatet av årets verksamhet och Svenska Röda Korsets ställning framgår av förvaltningsberättelsen samt efterföljande resultat- och balansräkningar jämte noter och redovisningsprinciper.

Målsättningen för Svenska Röda Korset är inte att redovisa ett överskott, intäkterna syftar istället till att på bästa sätt användas till ändamålsenliga insatser utifrån verksamhetsinriktning och stadgar. Målsättningen är att givarens medel ska användas till verksamhet så snart som möjligt. Vissa år redovisas dock överskott vilket innebär att medlen inte använts till insatser inom innevarande år. Det kan exempelvis handla om att en katastrof inträffar i slutet av ett år och om insamlingsaktiviteter som ger intäkter före årsskiftet medan verksamheten genomförs både före och efter årsskiftet.

Organisationen måste ha ett minimibelopp för att på ett trovärdigt sätt kunna säkerställa organisationens långsiktiga åtaganden, stabilitet och överlevnad. Enligt Frivilligorganisationernas Insamlingsråds (FRII) definition ska det egna kapitalet (exklusive beständiga donationsfonder) minst motsvara ett års verksamhetskostnader. Svenska Röda Korsets egna kapital för 2015 motsvarar cirka 1,5 års verksamhetskostnader.

Fördelning av årets resultat

Tusentals kronor (Tkr)	2015
Årets resultat enligt resultaträkningen	50 626
Reservering av ändamålsbestämda medel som erhållits under året men som inte utnyttjats under året	-36 198
Utnyttjande av ändamålsbestämda medel från tidigare år samt fria avsättningar enligt styrelsebeslut	19 730
Kvarstående belopp för året	34 158

Resultaträkning

(Tkr)	Not	2015	2014
Verksamhetsintäkter			
Medlemsavgifter		13 757	14 536
Gåvor	2	362 891	247 541
Bidrag	2	303 625	267 177
Nettoomsättning		3 087	2 665
Övriga intäkter	3	13 241	9 029
Summa verksamhetsintäkter		696 601	540 948
Verksamhetskostnader			
	4, 5		
Ändamålskostnader			
Konflikt och katastrof	6	-419 740	-362 035
Hälsa och social delaktighet	7	-80 822	-73 880
Migration	8	-44 639	-35 290
Föreningsutveckling	9	-19 260	-22 536
Frivilligt engagemang och resursmobilisering	10	-17 461	-18 820
Kommunikation	11	-27 220	-19 696
Summa ändamålskostnader		-609 142	-532 257
Insamlings- och försäljningskostnader	12	-72 411	-84 339
Administrations- och stödkostnader	13	-24 850	-20 635
Medlem	14	-7 563	-7 289
Summa verksamhetskostnader		-713 966	-644 520
Verksamhetsresultat		-17 365	-103 572
Resultat från finansiella investeringar			
Resultat från värdepapper och fordringar som är anläggningstillgångar	15	67 880	107 467
Övriga finansiella intäkter och kostnader	16	111	97
Summa resultat från finansiella investeringar		67 991	107 564
Årets resultat		50 626	3 992
Fördelning av årets resultat			
	17		
Årets resultat enligt resultaträkningen		50 626	3 992
Reservering av ändamålsbestämda medel som erhållits under året men som inte utnyttjats under året		-36 198	-7 814
Utnyttjande av ändamålsbestämda medel från tidigare år samt fria avsättningar enligt styrelsebeslut		19 730	59 347
Kvarstående belopp för året		34 158	55 525

Balansräkning

(Tkr)	Not	2015-12-31	2014-12-31
TILLGÅNGAR	1		
Anläggningstillgångar			
<i>Immateriella anläggningstillgångar</i>			
Balanserade utgifter verksamhetssystem	18	25 522	26 394
		25 522	26 394
<i>Materiella anläggningstillgångar</i>			
Byggnader och mark	19	2 065	2 117
Inventarier	20	2 437	1 089
		4 502	3 206
<i>Finansiella anläggningstillgångar</i>			
Långfristiga värdepappersinnehav	21	986 224	952 166
Aktier i dotterbolag	22	100	100
Övriga andelar	23	775	1 022
Långfristiga fordringar		13 500	13 500
		1 000 599	966 788
Summa anläggningstillgångar		1 030 623	996 388
Omsättningstillgångar			
Handelsvaror		987	1 141
Kundfordringar		10 639	2 559
Övriga fordringar		7 981	15 949
Förutbetalda kostnader och upplupna intäkter	24	23 122	23 561
		42 729	43 210
Likvida medel	25	170 346	44 409
Summa omsättningstillgångar		213 075	87 619
SUMMA TILLGÅNGAR		1 243 698	1 084 007
EGET KAPITAL OCH SKULDER			
Eget kapital	17		
Grundkapital		305 066	305 066
Beständiga donationsfonder		267 802	267 802
Ändamålsbestämt av givaren, nationellt		25 394	11 926
Ändamålsbestämt av givaren, internationellt		39 356	28 308
Ändamålsbestämt av givaren, katastrof		26 321	34 369
Balanserat kapital		378 354	344 196
		1 042 293	991 667
Kortfristiga skulder			
Leverantörsskulder		40 998	24 261
Skuld, erhållna ej nyttjade bidrag	26	77 903	25 064
Skuld avseende beslutade, ej utbetalda bidrag		1 693	917
Övriga skulder		43 886	11 970
Upplupna kostnader och förutbetalda intäkter	27	36 925	30 128
		201 405	92 340
SUMMA EGET KAPITAL OCH SKULDER		1 243 698	1 084 007
Ställda säkerheter och ansvarsförbindelser		Inga	Inga

Kassaflödesanalys

(Tkr)	2015	2014
Den löpande verksamheten		
Verksamhetsresultat	-17 365	-103 572
Avskrivningar	7 640	4 709
Erhållen ränta	13 802	19 008
Erhållen utdelning	21 068	12 624
Erlagd ränta	-260	-494
Kassaflöde från den löpande verksamheten före förändringar av rörelsekapital	24 885	-67 725
Kassaflöde från förändringar i rörelsekapital		
Förändring av varulager	154	93
Förändring av kundfordringar	-8 080	2 983
Förändring av fordringar	8 407	-3 159
Förändring av leverantörsskulder	16 737	2 482
Förändring av kortfristiga skulder	92 328	7 514
Kassaflöde från den löpande verksamheten	134 431	-57 812
Investeringsverksamheten		
Investeringar i immateriella anläggningstillgångar	-6 257	-12 136
Förvärv av materiella anläggningstillgångar	-1 807	-970
Placeringar i finansiella anläggningstillgångar	-357 154	-857 951
Avyttring av finansiella anläggningstillgångar	356 724	947 997
Kassaflöde från investeringsverksamheten	-8 494	76 940
Årets kassaflöde	125 937	19 128
Förändring av likvida medel		
Likvida medel vid årets början	44 409	25 281
Årets kassaflöde	125 937	19 128
Likvida medel vid årets slut	170 346	44 409

Kassaflödet visar de transaktioner som innebär in- eller utbetalningar. Årets kassaflöde visar ett positivt kassaflöde på 126 Mkr (19 Mkr).

Noter

Tkr = tusen kronor

Not 1. Redovisnings- och värderingsprinciper

Svenska Röda Korsets redovisnings- och värderingsprinciper överensstämmer med Årsredovisningslagen, Bokföringsnämndens allmänna råd 2012:1 (K3) och Frivilligorganisationernas Insamlingsråds (FRII) styrande riktlinjer för årsredovisning, om inte annat anges nedan. Redovisningsprinciperna är oförändrade jämfört med föregående år.

Resultaträkningen

Verksamhetsintäkter

Intäkter redovisas till verkligt värde. Endast det inflöde av ekonomiska fördelar som organisationen erhållit eller kommer att erhålla för egen räkning redovisas som intäkt.

Medlemsavgifter

Medlemsavgifter betalas i sin helhet till Svenska Röda Korset. Hälften av medlemskapsbetalningen redovisas som intäkt i resultaträkningen och den andra hälften skuldförs och tillfaller Svenska Röda Korsets lokalföreningar (kretsar). Medlemsavgiften intäktsredovisas i den räkenskapsperiod den avser.

Gåvor

En transaktion där organisationen tar emot en tillgång eller en tjänst, som har ett värde, utan att ge tillbaka motsvarande värde i utbyte är en gåva eller ett erhållet bidrag. Om tillgången eller tjänsten erhålls för att organisationen uppfyllt eller kommer att uppfylla vissa villkor och organisationen har en skyldighet att återbetala till motparten om villkoren inte uppfylls, är det ett erhållet bidrag. Är det inget bidrag är det en gåva. Intäkter i form av gåvor intäktsförs som huvudregel när gåvan sakrättsligt är genomförd.

Gåvor utgörs främst av insamlade medel från privatpersoner, företag och organisationer. Gåvor redovisas normalt enligt kontantprincipen men om en gåva avser en bestämd tidsperiod periodiseras gåvan över denna period genom avsättning till ändamålsbestämda medel i eget kapital. I den mån det på balansdagen finns avtalade men ej erhållna gåvor från företag och organisationer intäktsförs dessa efter individuell prövning. Erhållna gåvor redovisas netto, det vill säga efter avdrag för de direkta kostnader som kan uppkomma vid försäljning av en tillgång.

Gåvor i form av tillgångar som donerats till Svenska Röda Korset, framför allt fastigheter och andra värdepapper, värderas till verkligt värde vid gåvo-tillfället. Tillgången bokförs som omsättningstillgång om syftet är att tillgången ska avyttras snarast möjligt och som anläggningstillgång om avsikten är att behålla tillgången i minst ett år.

Gåvor i form av insamlade kläder och liknande som ska säljas vidare redovisas som intäkt vid försäljningen under nettoomsättning. Varor av ringa värde i förhållande till vad som betalas, redovisas som gåva.

Gåvor i form av pro-bono-tjänster redovisas inte som intäkt, ytterligare upplysningar lämnas i not 2.

Bidrag

Bidrag redovisas som intäkt när villkoren för att erhålla bidraget har uppfyllts. Erhållna bidrag redovisas som skuld till dess villkoren för att erhålla bidraget uppfylls. Detta innebär att intäktsredovisning endast sker när det är sannolikt att bidraget inte kommer att återkrävas. Intäktsredovisning sker även för bidrag som vidareförmedlas till partnerföreningar där Svenska Röda Korset ansvarar gentemot bidragsgivaren.

Bidrag är till största del likvida medel från offentligrättsliga organ och omfattar bidragsgivare som Sida, EU, Arvsfonden, övriga statliga myndigheter och institutioner samt kommuner och landsting, och inkluderar även bidrag från aktörer som Radiohjälp och stiftelser.

Nettoomsättning

Nettoomsättning avser försäljningsintäkter i butik vid försäljning av kläder, möbler, husgeråd och dylikt och intäktsförs vid kontant betalning eller vid fakturering.

Övriga intäkter

Intäkter som inte har med Svenska Röda Korsets primära verksamhet att göra redovisas som övriga intäkter.

Verksamhetskostnader

Verksamhetskostnader omfattar ändamåls-, insamlings-, medlems- och administrationskostnader. Gemensamma kostnader såsom kostnader för personalstöd, IT, redovisning, verksamhetsstyrning, lokaler, kontorsservice, inköpsfunktion och infoservice fördelas enligt en fördelningsnyckel mellan ändamåls-, insamlings- och administrationskostnader.

Ändamålskostnader

Ändamålskostnader är kostnader som kan hänföras direkt till Svenska Röda Korsets uppdrag enligt dess stadgar. Här inkluderas bl a kostnad för personal som är anställd för att möjliggöra genomförande av de verksamheter, inom och utom Sverige, som fastställts av styrelsen, samt omkostnader av administrativ art som är en direkt följd av de åtaganden som organisationen iklätt sig för att uppfylla ändamålen. Till ändamålskostnader räknas även kostnader för opinionsbildning och upplysande verksamhet avseende det uppdrag Svenska Röda Korset har. Även uppföljning, rapportering och revision av projekt utgör ändamålskostnader. I ändamålskostnader ingår även fördelade verksamhetsanknutna stödkostnader. Verksamhetsanknutna stödkostnader fördelas på respektive verksamhet antingen utifrån verksamhetens andel av organisationens totala FTE eller utifrån verksamhetens andel av organisationens totala kostnads massa. En översyn och justering av dessa fördelningsprinciper gjordes i samband med årsbokslutet 2014.

Insamlingskostnader

Insamlingskostnader är kostnader vars syfte är att generera externa intäkter i form av gåvor och bidrag från samtliga givare, det vill säga såväl privatpersoner som företag. Detta omfattar både befintliga givare och arbetet med att söka nya givare genom kampanjer, utskick och underhåll av givarregister. Här ingår till exempel kostnader för tv- och radioreklam, trycksaker, porto, annonser, informationsmaterial, insamlingsmaterial, varumärkesbyggande, profilering samt kostnad för personal som arbetar med planering och genomförande av insamlingsverksamhet. I insamlingskostnader ingår även fördelade gemensamma stödkostnader.

Medlemskostnader

Medlemskostnader avser kostnader för Svenska Röda Korsets nuvarande och potentiella medlemmar. Bland kostnaderna ingår medlemsvård, medlems-tidning, medlemsvisering, värvning av nya medlemmar samt kostnader för medlemssystem. I medlemskostnader ingår även fördelade gemensamma stödkostnader.

Administrationskostnader

Administrationskostnader omfattar kostnader förknippade med stadgar och legala krav, till exempel styrelse, riksstämman, upprättande av årsredovisning och revision samt central ledning och planering. Om en kostnad varken avser ändamål, medlemsvård/-värvning eller insamling hänförs den till administrationskostnader. I administrationskostnader ingår även den del av de gemensamma stödkostnaderna som inte fördelats på ändamåls-, insamlings- eller medlemskostnader.

Leasing

Alla leasingavtal redovisas som operationella och leasingavgiften redovisas linjärt över leasingperioden.

Ersättningar till anställda

Ersättningar till anställda i form av löner, sociala avgifter och liknande kostnadsförs i takt med att de anställda utför tjänster. Pensionsförpliktelser redovisas som avgiftsbestämda och kostnadsförs det år pensionen tjänas in.

Skatter

Svenska Röda Korset är en allmännyttig ideell förening och är inskränkt skattskyldig.

Balansräkningen

Tillgångar, skulder och avsättningar värderas till anskaffningsvärde om inget annat anges nedan. Fordringar och skulder i utländsk valuta värderas till balansdagens kurs.

Immateriella anläggningstillgångar

Immateriella tillgångar värderas till anskaffningsvärde minskat med planenliga avskrivningar och eventuell nedskrivning. Immateriella tillgångar skrivs av linjärt över den bedömda nyttjandeperioden.

Materiella anläggningstillgångar

Materiella anläggningstillgångar värderas till anskaffningsvärde och skrivs av planenligt över den bedömda nyttjandeperioden. Om nyttjandetiden understiger tre år och anskaffningsvärdet understiger 20 Tkr kostnadsförs tillgången direkt. Enligt K3-regelverket ska materiella anläggningstillgångar delas in i komponenter för separat avskrivning. Inga väsentliga komponentgrupper har identifierats inom Svenska Röda Korsets anläggningstillgångar och därmed har det nya regelverket inte påverkat redovisningen av dessa.

Följande avskrivningstider tillämpas för materiella och immateriella anläggningstillgångar:

Byggnader	50 år
Datorer och datorutrustning	3 år
Övriga inventarier	3–5 år
Balanserade utgifter för verksamhetssystem	5 år

Finansiella tillgångar

Svenska Röda Korsets värdepappersportfölj klassificeras som anläggningstillgång, då syftet med innehavet är långsiktigt. Vid anskaffningstidpunkten värderas finansiella tillgångar till anskaffningsvärde med tillägg för direkta transaktionsutgifter. Nedskrivningsprövning sker kontinuerligt enligt lägsta värdets princip. Om marknadsvärdet understiger anskaffningsvärdet och nedgången bedöms vara bestående sker nedskrivning.

Alla tillgångar som innehas för riskspridning anses ingå i en värdepappersportfölj och betraktas därmed som en post vid värdering enligt lägsta värdesprincip ovan.

Lång- och kortfristiga fordringar

Lång- och kortfristiga fordringar värderas individuellt och tas upp till det belopp som beräknas inflyta.

Lager av handelsvaror

Handelsvaror som är avsedda för försäljning värderas, med tillämpning av först-in-först-ut-principen, till det lägsta av anskaffningsvärdet och nettoförsäljningsvärdet på balansdagen. Varor som är avsedda för biståndsverksamhet, till exempel utrustning för vattenrening, värderas till det lägsta av anskaffningsvärdet och verkligt värde på balansdagen. Skänkta varor i form av kläder och liknande avsedda för försäljning tas upp till ett lagervärde motsvarande maximalt 25 kr/kg.

Kundfordringar

Kundfordringar värderas individuellt till det belopp som beräknas inflyta.

Skuld för beslutade ej utbetalda bidrag

I de fall Svenska Röda Korset fattat beslut om utbetalning av bidrag/stöd och meddelat mottagaren men inte verkställt utbetalningen redovisas detta belopp som en kortfristig skuld.

Avsättningar

En avsättning redovisas när Svenska Röda Korset har ett legalt eller informellt åtagande som en följd av inträffade händelser och där vi förväntar oss att en utbetalning kommer att krävas för att reglera åtaganden samt att en tillförlitlig uppskattning av beloppet kan göras. Avsättningen värderas till den bästa uppskattningen av det belopp som kommer att behöva erläggas.

Eget kapital

Att Svenska Röda Korset är en allmännyttig ideell förening – utan vinstsyfte och externa ägare – gör att begrepp som resultat och eget kapital har en annan innebörd än i andra juridiska former, exempelvis aktieföretag. Eget kapital utgörs av de medel som tillställts organisationen för uppfyllande av dess syften, till exempel gåvor, och som på balansdagen inte utbetalats och där det inte föreligger en sådan juridiskt bindande förpliktelse som klassificeras som skuld eller avsättning.

Eftersom det finns restriktioner för användande av olika medel görs följande uppdelning:

- Beständiga donationsmedel: Kapital som bundits av givaren där endast avkastningen kan användas.
- Ändamålsbestämda medel: Kapitalet kan användas men endast till ändamål som givaren alternativt styrelsen angett. Dessa medel utnyttjas normalt under påföljande verksamhetsår. Här ingår gåvor från insamlingar där särskilt ändamål angivits och som ännu ej förbrukats. Här ingår även medel där Röda Korsets styrelse fattat beslut avseende ändamålet.
- Balanserat kapital: Kapitalet utgörs i huvudsak av realisationsvinster och ej förbrukade medel som tillställts organisationen utan restriktioner samt organisationens resultat. Realisationsvinster vid försäljning av värdepapper och fastigheter har som syfte att vara en buffert för värdeförändringar på placeringstillgångar/värdepappersportföljen. Om fondkapitalet bedöms vara högre än vad som är erforderligt som värdesäkring kan styrelsen fatta beslut om avsättning till visst ändamål. Ej förbrukade medel som tillställts organisationen utan restriktioner kan disponeras av styrelsen, att användas i enlighet med organisationens stadgar och för uppfyllande av organisationens syften. Årets resultat, enligt resultaträkningen (före fördelning), utgör skillnaden mellan kostnader och erhållna medel under året. Som framgår av definitionen av eget kapital sker också ett planerat uttag från, och avsättning till, olika poster inom det egna kapitalet. I den budget styrelsen fastställer för varje verksamhetsår ingår alltid en sådan planerad disposition av det egna kapitalet.

Kassaflödesanalys

Kassaflödesanalysen upprättas enligt den indirekta metoden, det vill säga att den utgår från verksamhetsresultatet. Det redovisade kassaflödet omfattar endast transaktioner som medför in- eller utbetalningar.

Koncernredovisning

Koncernredovisning har inte upprättats på grund av dotterbolagets ringa betydelse med hänsyn till kravet på rättvisande bild, i enlighet med ÅRL, kap 7 § 5.

12 Noter

Not 2. Gåvor och bidrag

Gåvor som redovisats i resultaträkningen (Tkr)	2015	2014
Insamlade medel		
Allmänheten inkl PostkodLotteriet ¹⁾	201 372	129 965
Svenska Röda Korsets lokalföreningar	70 886	60 996
Arv	35 083	37 429
Företag	48 059	17 647
Övriga externa fonder, stiftelser och andra organisationer	7 491	1 504
Summa insamlade medel	362 891	247 541

¹⁾ I posten ingår 33 Mkr från Postkodlotteriet för år 2015 och 2014.

Gåvor som inte redovisats i resultaträkningen

Probono som erhållits under 2014 och 2015 avser bland annat annonsering, tågbiljetter, licenser, reklambyråtjänster, hyrbilar, SIM-kort, och transporter.

Bidrag som redovisats som intäkt (Tkr)	2015	2014
Insamlade medel		
Radiohjälpen inkl Världens barn	30 031	20 659
Företag	3 600	160
Övriga externa fonder, stiftelser och andra organisationer	2 154	3 235
Summa insamlade medel	35 785	24 054

Offentliga bidrag

Sida	211 995	181 913
Landsting	17 980	15 107
Folkbildningsrådet	8 867	8 862
Övriga statliga myndigheter	8 326	3 533
Myndigheten för samhällsskydd och beredskap	7 620	9 820
EU	6 173	12 780
Kommuner	3 386	2 891
Övriga bidrag	2 114	3 562
Justitiedepartementet	0	2 935
Arbetsförmedlingen	888	1 083
Utrikesdepartementet (UD)	478	637
Migrationsverket	13	0
Summa externa bidrag	267 840	243 123
Totalt erhållna bidrag	303 625	267 177

Totala insamlade medel består av följande (Tkr)	2015	2014
Gåvor som redovisats i resultaträkningen	362 891	247 541
Bidrag som redovisats som intäkt	35 785	24 054
	398 676	271 595

Not 3. Övriga Intäkter

(Tkr)	2015	2014
Kursintäkter	2 652	2 900
Fastighetsintäkter	2 003	2 148
Vårdtjänster	3 824	2 308
Övriga verksamhetsintäkter	4 762	1 673
	13 241	9 029

Not 4. Leasing

Svenska Röda Korset leasar framför allt kontorslokaler samt datorer och annan kontorsutrustning. Kostnadsförda leasingavgifter 2015 uppgår till 22 921 (22 210) Tkr.

Framtida leasingavgifter förfaller enligt följande:

(Tkr)	2015	2014
Inom 1 år	21 227	20 872
1–5 år	32 713	45 799
Senare än 5 år	–	–
Summa	53 940	66 671

Svenska Röda Korset är även leasegivare för lokaler.

Intäktsredovisade leasingintäkter 2015 uppgår till 1 918 (2 147) Tkr.

Framtida leasingintäkter förfaller enligt följande:

(Tkr)	2015	2014
Inom 1 år	1 777	1 871
1–5 år	253	597
Senare än 5 år	–	–
Summa	2 030	2 468

Not 5. Antal anställda, personalkostnader och arvoden till styrelsen

(Tkr)	2015	2014
Löner och andra ersättningar		
Styrelse och generalsekreterare	1 916	1 885
Övriga anställda	154 863	140 944
Totala löner och ersättningar	156 779	142 829
Sociala kostnader (inkl pensionskostnader) ¹⁾	64 210	54 063
(varav pensionskostnader)	20 360	16 243

Pensionskostnader utgår enligt kollektivavtal mellan IDEA (Arbetsgivarförbundet för ideella organisationer), Unionen och Akademikerförbunden. Generalsekreteraren får pension enligt gällande kollektivavtal. Av pensionskostnader avser 320 (266) tkr generalsekreteraren.

Generalsekreteraren har rätt till ersättning, uppsägningslön om 92 300 kr per månad, under 12 månader vid uppsägning från Svenska Röda Korsets sida. Inkomster intjänade i annan anställning eller verksamhet under den period uppsägningslön utgår ska avräknas från uppsägningslönen. Svenska Röda Korset har rätt att arbetsbefria generalsekreteraren som dock ska stå till Röda Korsets förfogande för de arbetsuppgifter styrelsen finner lämpliga.

Antal	2015	2014
Styrelseledamöter på balansdagen	12	12
Kvinnor	7	6
Män	5	6
Medelantal anställda²⁾	347	323
Kvinnor	231	213
Män	116	110
Chefer	32	29
Kvinnor	19	15
Män	13	14

¹⁾ Pensionsavsättningar utgår ej till ordförande och styrelseledamöter.

²⁾ I antalet anställda ingår arvoderade Rödakorslärare, däremot ingår inte övriga uppdragstagare som arvoderas. Medelantalet anställda har beräknats utifrån schemalagd arbetstid för heltidstjänst 1 858 (1 791) timmar. Siffran i tidigare års årsredovisningar har beräknats med utgångspunkt i en normal årsarbetstid om 1 885 timmar/år.

Not 6. Verksamhetsområde Konflikt och katastrof

(Tkr)	2015	2014
Konflikt och katastrof nationellt		
Nationell beredskap	11 781	12 031
Första hjälpen	8 551	10 441
Humanitära värderingar	3 975	4 886
Verksamhetsanknutna stödkostnader	10 147	9 482
Summa Konflikt och katastrof nationellt	34 454	36 840
Konflikt och katastrof internationellt		
Akuta katastrofer	165 228	125 359
Resiliens	110 490	99 963
Föreningsutveckling	62 042	41 726
Konflikt	21 708	32 096
Verksamhetsanknutna stödkostnader	25 818	26 051
Summa Konflikt och katastrof internationellt	385 286	325 195
Summa kostnader	419 740	362 035

Not 7. Verksamhetsområde Hälsa och social delaktighet

(Tkr)	2015	2014
Center för tortyrskadade	31 586	23 369
Folkhögskola	11 459	12 097
Storstad	9 857	12 009
Vård för papperslösa	3 289	3 505
Verksamhetsanknutna stödkostnader	24 631	22 900
Summa kostnader	80 822	73 880

Not 8. Verksamhetsområde Migration

(Tkr)	2015	2014
Migration och integration	27 680	23 241
Verksamhetsanknutna stödkostnader	16 959	12 049
Summa kostnader	44 639	35 290

Not 9. Verksamhetsområde Föreningsutveckling

(Tkr)	2015	2014
Verksamhetsstöd Röda Korsets Ungdomsförbund	8 000	10 000
Föreningsutveckling	4 209	5 973
Verksamhetsanknutna stödkostnader	7 051	6 563
Summa kostnader	19 260	22 536

Not 10. Verksamhetsområde Frivilligt engagemang och resursmobilisering

(Tkr)	2015	2014
Mötesplats Kupan och Second Hand	9 100	11 145
Lärande verksamhet	3 316	3 680
Verksamhetsanknutna stödkostnader	5 045	3 995
Summa kostnader	17 461	18 820

Not 11. Verksamhetsområde Kommunikation

(Tkr)	2015	2014
Extern och intern kommunikation, opinionsbildning/upplysning	21 170	14 960
Verksamhetsanknutna stödkostnader	6 050	4 736
Summa kostnader	27 220	19 696

Not 12. Insamlings- och försäljningskostnader

(Tkr)	2015	2014
Direkta insamlingskostnader	61 042	72 390
Direkta försäljningskostnader	1 261	1 014
Verksamhetsanknutna stödkostnader	10 108	10 935
Summa kostnader	72 411	84 339

Not 13. Administrations- och stödkostnader

(Tkr)	2015	2014
Central ledning ¹⁾	4 041	2 710
Styrelserelaterade kostnader ²⁾	2 039	2 134
Ekonomi (redovisning, controlling m.m.)	4 463	5 628
Fastigheter och kontorskostnader	1 530	1 291
IT-kostnader	1 422	1 148
HR-funktion	1 964	2 383
Infoservice	2 317	1 387
Riksstämman och internationella stadgeenliga möten	5 315	732
Regionrådskostnader	1 295	1 947
Förtroendemannadialog	437	1 145
Avvecklingskostnader	27	130
Summa kostnader	24 850	20 635

¹⁾ Kostnader för generalsekretärer, administratör, policyansvarig och övriga kostnader förknippade med ledningsgruppen.

²⁾ Kostnader för styrelse, valberedning, ordförandens arvode, regionråd, regionalt forum m.m.

Not 14. Medlemskostnader

(Tkr)	2015	2014
Kostnader för medlemstidning, medlemsvärning och medlemsavisering	7 099	6 625
Verksamhetsanknutna stödkostnader	464	664
Summa kostnader	7 563	7 289

Not 15. Resultat från värdepapper och fordringar som är anläggningstillgångar

(Tkr)	2015	2014
Realisationsvinster vid försäljningar	36 409	78 141
Realisationsförluster vid försäljningar	-2 768	-404
Utdelningar	21 068	12 624
Räntor	13 431	18 418
Nedskrivning av värdepapper	-260	-1 312
Summa resultat från värdepapper och fordringar som är anläggningstillgångar	67 880	107 467

14 Noter

Not 16. Övriga finansiella intäkter och kostnader

(Tkr)	2015	2014
Ränteintäkter och liknande resultatposter	371	590
Räntekostnader och liknande resultatposter	-197	-278
Förvaltningskostnader	-63	-215
Summa övriga finansiella intäkter och kostnader	111	97

Not 17. Eget Kapital

(Tkr)	Grundkapital	Beständiga donationsfonder ¹⁾	Ändamålsbestämda medel ²⁾			Balanserat kapital	Summa Eget kapital
			Nationellt	Internationellt	Katastrof		
Utgående balans 2014	305 066	267 802	11 926	28 308	34 369	344 196	991 667
Årets resultat						50 626	50 626
Ändamålsbestämt av givaren	-	-	13 598	22 600	-	-36 198	0
Nyttjande	-	-	-130	-11 552	-8 048	19 730	0
Utgående balans 2015	305 066	267 802	25 394	39 356	26 321	378 354	1 042 293

¹⁾ Avkastningen från de beständiga fonderna beräknas utifrån reporäntan och fördelas på respektive ändamål enligt givarens direktiv.

²⁾ Ändamålsbestämda medel "internationellt", "nationellt" och "katastrof" inkluderar medel som donerats med olika direktiv om användning till ett brett spektrum av ändamål. Dessa ändamål ingår i Svenska Röda Korsets verksamhet men medlen har inte kunnat användas för att finansiera verksamhet under det år gåvan mottogs. Ändamålsbestämda medel internationellt omfattar medel för Svenska Röda Korsets generella internationella arbete i olika delar av världen men även i specifika insatser såsom ebolakatastrofen och Syrien. Nationella ändamålsbestämda medel omfattar framför allt medel till verksamhet inom områdena hälsa och social delaktighet, samt medel från 2015 års stora insamling till Svenska Röda Korsets insatser för migranter. Ändamålsbestämda medel katastrof består av medel till hjälpinsatser vid katastrofer och arbete med katastrofberedskap.

Not 18. Balanserade utgifter verksamhetssystem

(Tkr)	2015	2014
Ingående anskaffningsvärde	31 543	19 407
Årets aktiverade utgifter ¹⁾	6 257	12 136
Utgående ackumulerade anskaffningsvärden	37 800	31 543
Ingående avskrivningar	-5 149	-612
Årets avskrivningar	-7 129	-4 537
Utgående ackumulerade avskrivningar	-12 278	-5 149
Utgående redovisat värde	25 522	26 394

¹⁾ Avser investeringar och utveckling av medlems-, givar- och affärssystemet REDY.

Not 19. Byggnader och mark

(Tkr)	2015	2014
Ingående anskaffningsvärde	3 152	3 152
Utgående ackumulerade anskaffningsvärden	3 152	3 152
Ingående avskrivningar	-483	-431
Årets avskrivningar	-52	-52
Utgående ackumulerade avskrivningar	-535	-483
Ingående nedskrivningar	-552	-552
Utgående ackumulerade nedskrivningar	-552	-552
Utgående redovisat värde	2 065	2 117

Not 20. Inventarier

(Tkr)	2015	2014
Ingående anskaffningsvärde	5 957	4 987
Inköp	1 807	970
Utgående ackumulerade anskaffningsvärden	7 764	5 957
Ingående avskrivningar	-4 868	-4 748
Årets avskrivningar	-459	-120
Utgående ackumulerade avskrivningar	-5 327	-4 868
Utgående redovisat värde	2 437	1 089

Not 21. Långfristiga värdepappersinnehav¹⁾

	2015	2014
Ingående bokfört värde	952 166	959 936
Förvärv	357 154	857 901
Försäljningar	-322 836	-864 360
Nedskrivning av värdepapper	-260	-1 311
Utgående bokfört värde	986 224	952 166

¹⁾ Styrelsen placerar medel i form av aktier och penningrelaterade värdepapper. Sammansättningen av kapitaltillgångar bestäms av styrelsen utifrån en portföljallokeringsmodell, varvid en optimering görs med avseende på förväntad avkastning och risk. Dessa medelsplaceringar utgör, ur styrelsens synvinkel, en enhet. På denna grund utför styrelsen en portföljvärdering av innehaven.

Bokfört värde och marknadsvärde uppdelat per kategori

	2015		2014	
	Bokfört värde	Marknadsvärde	Bokfört värde	Marknadsvärde
Aktieplaceringar				
Aktieportfölj	520	518	564	534
SEB Etisk Global Indexfond	132 293	177 711	148 482	195 928
SEB Swedish Ethical Beta Fund	33 577	43 290	70 935	89 686
SEB Stiftelsefond Utland	183 430	187 590	195 000	202 924
SEB Stiftelsefond Sverige	67 388	70 924	75 000	76 927
SEB Stiftelsefond Balanserad	249	263	270	278
SEB Hållbarhetsfond Etisk Sverigefond	45 000	43 710	–	–
	462 457	524 006	490 251	566 277
Alternativa Placeringar				
SEB Private Equity Opportunity	11 156	6 820	–	–
Adriago	11 300	11 286	–	–
ATCM II FCP – True Market Neutral Fund	11 200	11 234	–	–
Brummer & Partners Lynx Fund	7 000	6 931	–	–
Brummer & Partners Nektar Fund	6 700	6 742	–	–
Excalibur Fund	6 700	6 680	–	–
Goldman Sachs Global Strategic Macro	7 100	7 067	–	–
Rational Am Eqty Long/Short HNW	11 467	11 322	–	–
SEB Asset Selection SEK	7 000	6 874	–	–
SEB Credit Multi Strategy Fund	6 700	6 716	–	–
	86 323	81 672	–	–
Räntebärande placeringar				
SEB Placeringsfond Företags Obl Flex	–	–	139 448	148 754
SEB Obligationsfond Flexibel-Lux	305 749	296 519	319 444	318 749
SEB Företagsoblifond Flexibel Utd	131 434	126 648	–	–
Forsyth Diversity Fund	261	261	3 023	3 023
	437 444	423 428	461 915	470 526
Summa värdepappersinnehav	986 224	1 029 106	952 166	1 036 803
Övervärde (marknadsvärde – bokfört värde)		42 882		84 637

Förteckning över aktieportfölj 31 december 2015

	Innehav	Bokfört värde	Marknadsvärde
Värdepapper			
Biosensor Appl Sweden AB	16	0	0
Theeducation AB	60	0	0
Sangart Inc	125 000	0	0
Sangart Inc Pref C	15 000	0	0
Volvo AB serie A	2 952	284	239
Lindab International AB	1 200	63	75
Gelinge AB serie B	916	173	204
		520	518
Aktieplaceringar		462 457	524 006
Alternativa placeringar		86 323	81 672
Räntebärande placeringar		437 444	423 428
Summa värdepappersinnehav		986 224	1 029 106

Not 22. Aktier i dotterbolag

(Tkr)	2015	2014
Röda Korsets Hotell och Konferens AB ¹⁾ , 556060-7524, Stockholm. Kapitalandel 100 % (100 %)	100	100

¹⁾ Röda Korsets Hotell och Konferens AB är från 2001 vilande. Verksamheten övertogs av Svenska Röda Korset per 31/12 2001. Eget kapital i bolaget är 156 Tkr.

Not 23. Övriga andelar

(Tkr)	2015	2014
Andelar i bostadsrättsföreningar som erhållits via arv		
Ingående bokfört värde	1 022	1 022
Avyttring av bostadsrätt	-247	–
Utgående bokfört värde	775	1 022

Not 24. Förutbetalda kostnader och upplupna intäkter

(Tkr)	2015	2014
Upplupna gåvor och bidrag	10 855	7 136
Övriga upplupna intäkter	3 133	1 880
Förutbetalda hyror och leasingavgifter	7 164	6 910
Fordran bidrag för återbetalning	0	4 053
Övriga förutbetalda kostnader	1 970	3 582
Summa	23 122	23 561

Not 25. Likvida medel

Svenska Röda Korset har en outnyttjad checkräkningskredit på 30 (30) Mkr. De likvida medlen består i huvudsak av banktillgodohavanden förutom 6 (28) Tkr som avser kassamedel.

Not 26. Skuld erhållna ej nyttjade bidrag

(Tkr)	2015	2014
Skuld ej nyttjade bidrag Sida	11 050	19 300
Skuld ej nyttjade övriga offentliga bidrag	43 509	1 614
Skuld ej nyttjade privata bidrag	23 344	4 150
Summa	77 903	25 064

Skulden till Sida består till 4 (12) Mkr av RRM-bidrag dvs Rapid Response Monitoring och 7 (7) Mkr avser Ebolamedel som kommer att användas under 2016.

Skuld avseende övriga offentliga bidrag avser främst regeringsbidrag om sammanlagt 44 Mkr för förstärkningsinsatser inom flyktmottagande och integration 2016. Övriga poster avser diverse projekt inom Röda Korsets ramar som sträcker sig till 2016.

Not 27. Upplupna kostnader och förutbetalda intäkter

(Tkr)	2015	2014
Upplupna internationella kostnader	14 358	9 176
Semesterlöner och upplupna löner inkl. sociala kostnader	13 393	11 531
Upplupna övriga sociala kostnader	3 829	3 210
Övriga upplupna kostnader	3 958	5 267
Förutbetalda intäkter	1 387	944
Summa	36 925	30 128

Styrelsens underskrifter

Styrelsen föreslår Riksstämman att fastställa resultat- och balansräkningarna.

Stockholm den 18 mars 2016



Anna Carlstedt
Ordförande



Bo Hermansson
Vice ordförande



Hala Mohammed
Vice ordförande



Oscar Fredriksson



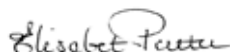
Kristina Ljungros



Katarina Struwe Orleifson



Shirin Persson



Elisabet Perttu



Angelica Rage



Johan Sohlberg



Johan Strid



Johan Wendt

Vår revisionsberättelse har avgivits den 18 mars 2016



Tomas Lönnström
Auktoriserad revisor
Ernst & Young



Gunnar Ståhl
Förtroendevald revisor



Håkan Jarmar
Förtroendevald revisor

Revisionsberättelse

Till Riksstämman i Svenska Röda Korsets centralstyrelse, org.nr 802002-8711

Rapport om årsredovisningen

Vi har utfört en revision av årsredovisningen för Svenska Röda Korsets centralstyrelse för år 2015. Föreningens årsredovisning ingår i detta dokument på sidorna 1–16.

Styrelsens ansvar för årsredovisningen

Det är styrelsen som har ansvaret för att upprätta en årsredovisning som ger en rättvisande bild enligt årsredovisningslagen och för den interna kontroll som styrelsen bedömer är nödvändig för att upprätta en årsredovisning som inte innehåller väsentliga felaktigheter, vare sig dessa beror på oegentligheter eller på fel.

Revisorernas ansvar

Vårt ansvar är att uttala oss om årsredovisningen på grundval av vår revision. Granskningen har utförts enligt god revisionssed. För den auktoriserade revisorn innebär detta att han har utfört revisionen enligt International Standards on Auditing och god revisionssed i Sverige. Dessa standarder kräver att den auktoriserade revisorn följer yrkesetiska krav samt planerar och utför revisionen för att uppnå rimlig säkerhet att årsredovisningen inte innehåller väsentliga felaktigheter.

En revision innefattar att genom olika åtgärder inhämta revisionsbevis om belopp och annan information i årsredovisningen. Revisorn väljer vilka åtgärder som ska utföras, bland annat genom att bedöma riskerna för väsentliga felaktigheter i årsredovisningen, vare sig dessa beror på oegentligheter eller på fel. Vid denna riskbedömning beaktar revisorn de delar av den interna kontrollen som är relevanta för hur föreningen upprättar årsredovisningen för att ge en rättvisande bild i syfte att utforma granskningsåtgärder som är ändamålsenliga med hänsyn till omständigheterna, men inte i syfte att göra ett uttalande om effektiviteten i föreningens interna kontroll. En revision innefattar också en utvärdering av ändamålsenligheten i de redovisningsprinciper som har använts och av rimligheten i styrelsens uppskattningar i redovisningen, liksom en utvärdering av den övergripande presentationen i årsredovisningen.

Vi anser att de revisionsbevis vi har inhämtat är tillräckliga och ändamålsenliga som grund för våra uttalanden.

Uttalanden

Enligt vår uppfattning har årsredovisningen upprättats i enlighet med årsredovisningslagen och ger en i alla väsentliga avseenden rättvisande bild av föreningens finansiella ställning per den 31 december 2015 och av dess finansiella resultat och kassaflöden för året enligt årsredovisningslagen. Förvaltningsberättelsen är förenlig med årsredovisningens övriga delar.

Vi tillstyrker därför att riksstämman fastställer resultaträkningen och balansräkningen.

Rapport om andra krav enligt lagar och andra författningar samt stadgar

Utöver vår revision av årsredovisningen har vi även utfört en revision av styrelsens förvaltning för Svenska Röda Korsets centralstyrelse för år 2015.

Styrelsens ansvar

Det är styrelsen som har ansvaret för förvaltningen.

Revisorernas ansvar

Vårt ansvar är att med rimlig säkerhet uttala oss om förvaltningen på grundval av vår revision. Vi har utfört revisionen enligt god revisionssed i Sverige.

Som underlag för vårt uttalande om ansvarsfrihet har vi utöver vår revision av årsredovisningen granskat väsentliga beslut, åtgärder och förhållanden i föreningen för att kunna bedöma om någon styrelseledamot har företagit någon åtgärd eller gjort sig skyldig till försumelse som kan föranleda ersättningskyldighet.

Vi anser att de revisionsbevis vi har inhämtat är tillräckliga och ändamålsenliga som grund för våra uttalanden.

Uttalanden

Vi tillstyrker att riksstämman beviljar styrelsens ledamöter ansvarsfrihet för räkenskapsåret.

Stockholm den 18 mars 2016

Tomas Lönnström
Auktoriserad revisor
Ernst & Young

Gunnar Ståhl
Förtroendevald revisor

Håkan Jarmar
Förtroendevald revisor

Svenska Röda Korsets styrning 2015

Grunden för en god styrning av Svenska Röda Korsets verksamhet är att mål, strategisk inriktning och värderingar är tydliga och väl kända för Svenska Röda Korsets medlemmar, volontärer och anställda medarbetare. Styrningen syftar till att skapa en effektiv organisation med en sund kultur som bidrar till att förbättra verksamheten. Nedanstående beskrivning avseende Svenska Röda Korsets styrning ingår inte i revisionsuppdraget.

Nedan redovisas hur Svenska Röda Korset styrs. Svenska Röda Korset har valt att redogöra för hur Frivilligorganisationernas insamlingsråds (FRII) kvalitetskod följs genom att använda Frivilligorganisationernas insamlingsråds standardiserade format. Koden, inklusive effektrapporten för 2015, finns publicerad på www.redcross.se/om-oss/ekonomi/friis-kvalitetskod. Svenska Röda Korset har inte gjort några väsentliga avsteg från koden.

Organ och regelverk

Svenska Röda Korset är en ideell förening som styrs av sina medlemmar. Medlemsstyrningen inom föreningen utövas i huvudsak genom Riksstämman, Svenska Röda Korsets styrelse (nedan kallad styrelse) och generalsekreteraren. Svenska Röda Korsets organ och styrningens övergripande struktur framgår av illustrationen på sidan 21.

Regelverket utgörs framförallt av Röda Korsets sju grundprinciper, rödakors- och rödahalvmånärörelsens styrdokument, däribland stadgar, resolutioner och policyer, Svenska Röda Korsets stadgar, uppförandekod, ekonomiskt regelverk och övriga interna styrdokument samt av Årsredovisningslagen, Bokföringsnämndens allmänna råd, Stiftelselagen och Frivilligorganisationernas insamlingsråds kvalitetskod för styrning av svenska insamlingsorganisationer.

Riksstämman

Riksstämman är Svenska Röda Korsets högsta beslutande organ och det forum där medlemmarna genom sina ombud utövar sin rätt att besluta i Svenska Röda Korsets angelägenheter. Stämman hålls vart fjärde år. Samverkansrådet i varje kommun väljer ett ombud med ersättare till Riksstämman. I kommuner med fler än 3 000 medlemmar väljs dessutom ett ombud för varje ytterligare påbörjat 3 000-tal medlemmar. Antalet ombud från en av Svenska Röda Korsets tio regioner får aldrig understiga fyra. Röda Korsets Ungdomsförbund utser högst tio ombud.

Medlemmar, kretsar och Röda Korsets Ungdomsförbund har rätt att avge motioner till Riksstämman. Styrelsen har rätt att avge förslag. Rösträtt på stämman har närvarande ombud, ombuden från Röda Korsets Ungdomsförbund och ledamöterna i styrelsen. Stämman leds av den eller de personer som stämman väljer.

Riksstämmans obligatoriska uppgifter är att behandla Svenska

Röda Korsets årsredovisning, fastställa balans- och resultaträkningar för de senaste fyra verksamhetsåren samt besluta om ansvarsfrihet för styrelsen. Stämman fastställer även medlemsavgiften för den närmaste fyraårsperioden och beslutar om avgiftens fördelning mellan central och lokal nivå. Det är stämman som väljer ordförande, styrelseledamöter, revisorer och valberedning och som dessutom fastställer ordförandens arvode samt ersättningsprinciper för styrelsens övriga ledamöter och andra förtroendevalda.

Valberedning

Riksstämman utser en valberedning. Valberedningen ska bestå av en representant från var och en av de tio regionerna samt en ordförande. Det är också valberedningen som lämnar förslag till Riksstämman på personer till de poster som stämman har att välja, arvodesförslag till styrelsens ordförande samt ersättningsprinciper för övriga styrelseledamöter och andra förtroendevalda. En särskild uppdragsbeskrivning för valberedningen fastställs av Riksstämman. Ledamöterna i valberedningen erhåller ersättning för styrkt förlorad arbetsförtjänst om de så begär. Beloppet uppgår maximalt till 3 000 kronor per dag.

Under året har valberedningen haft sex möten och fem telefonmöten. Med anledning av att 2015 var stämмоår har valberedningen utöver detta genomfört intervjuer etcetera vid ytterligare ett antal tillfällen. Ordförande var Malin Gunnarsson. Övriga ledamöter var Birgitta Tallroth (region Syd), Evert Johansson (region Sydost), Gunilla Ovdahl (region Väst), Curt Broberg (region Gotland), Helena Westerberg-Larsson (region Göta), Hanna Hallin (region Stockholm), Erik-Johan Hjelm (region Mellan), Bodil Ljunghall (region Mitt), Tord Jemteborn (region Södra Norrland) och Gösta Eriksson (region Norra Norrland).

Styrelse

Styrelsen är Svenska Röda Korsets högsta beslutande organ mellan riksstämmorna och har det yttersta ansvaret för att rödakorsuppdraget och stämmans beslut genomförs. Styrelsen ska bestå av ordföranden och elva ledamöter. Ordföranden leder styrelsens arbete och styrelsen utser inom sig en eller flera vice ordförande. Styrelsen har för närvarande två vice ordförande. Mandatperioden är en riksstämmoperiod, det vill säga fyra år. Ordförandens respektive ledamöternas sammanhängande mandatperiod kan uppgå till högst två riksstämmoperioder. Om ordföranden avgår under pågående mandatperiod väljer styrelsen inom sig en ny ordförande för återstående mandatperiod. Generalsekreteraren är huvudföredragande vid styrelsemöten men ingår inte i styrelsen.

Styrelsen sammanträder minst sex gånger per år. Vid sammanträdena förs beslutsprotokoll som efter justering publiceras på Svenska Röda Korsets intranät – Rednet.

Styrelsen kallar minst två gånger per år regionrådsordförandena till överläggningar och samtliga ledamöter i regionråden till Regionalt forum vartannat år. Styrelsens ledamöter deltar vartannat år i dialogmöten med kretsrepresentanter, vilka arrangeras regionalt.

Om styrelseledamot lämnar styrelsen under mandatperioden kan Regionalt forum på valberedningens förslag utse ny ledamot.

Styrelsen arrangerar vart fjärde år – mellan riksstämmorna – Röda korsforum.

Det är styrelsen som bland sig utser ordförande och ledamöter i styrelsen för Stiftelsen Röda Korsets center för torterade flyktingar. Ordförande är Oscar Fredriksson och ledamot är Denny Vågerö. (Styrelsen beslutade att förlänga Denny Vågerö som ledamot i styrelsen för Stiftelsen Röda Korsets center för torterade flyktingar fram till och med den 31 december 2015 även om hans uppdrag som ledamot i Svenska Röda Korsets styrelse avslutades i och med Riksstämman i maj 2015.)

Även delar av styrelsen för Röda Korsets Högskola väljs ur Svenska Röda Korsets styrelse. Ordförande för Röda Korsets Högskolas styrelse är Bo Hermansson och ledamöter är Margareta Albinsson och Denny Vågerö. (Styrelsen beslutade förlänga Denny Vågerö och Margareta Albinsson som ledamöter i styrelsen för Röda Korsets Högskola fram till och med den 31 december 2015 även om deras uppdrag som ledamöter i Svenska Röda Korsets styrelse avslutades i och med Riksstämman i maj 2015.)

På förslag av högskolestyrelsen ska Svenska Röda Korsets styrelse utse en rektor som, om Svenska Röda Korsets styrelse så beslutar, även kan ha en ställföreträdare eller prorektor.

Delar av Svenska Röda Korsets styrelse sitter även i styrelsen för Röda Korsets folkhögskola. Elisabet Perttu är ordförande i folkhögskolestyrelsen medan Hala Mohammed är ledamot och Ewa Jonsson är adjungerad ledamot. (Styrelsen beslutade att förlänga Ewa Jonsson som ledamot i styrelsen för Röda Korsets folkhögskola till och med den 31 december 2015 även om hon hennes uppdrag som ledamot i Svenska Röda Korsets styrelse avslutades i och med Riksstämman i maj 2015.)

Regionråd

I var och en av Svenska Röda Korsets tio geografiska regioner utses ett regionråd med sex till åtta ledamöter. Minst hälften av regionrådsledamöterna ska även vara riksstämmoombud. Regionråden har fyra huvudsakliga uppgifter: att vara ett led i informationsutbytet och dialogen mellan kretsar och Svenska Röda Korsets styrelse, att arrangera dialogmöten inom sin region vartannat år enligt styrelsens anvisningar, att stödja samverkansråden i deras uppgifter samt att fullgöra de uppgifter som styrelsen delegerat till råden.

Ledamöterna i regionråden erhåller ersättning för styrkt förlorad arbetsförtjänst om de så begär. Beloppet uppgår maximalt till 3 000 kronor per dag.

Kretsar, kretsstämma och kretsstyrelse

Svenska Röda Korset är lokalt organiserat i kretsar som arbetar inom ett visst geografiskt område med antingen allmän eller särskild inriktning av verksamheten. Varje krets är en juridisk person och formellt underställd Svenska Röda Korsets styrelse. Kretsstämman är kretsens högsta beslutande organ. Till stämman kallas samtliga medlemmar i kretsens. Kretsstämman utgörs av närvarande medlemmar och där utses ordförande, övriga styrelseledamöter, revisorer och valberedning. Styrelsen ska bestå av ordförande och ytterligare minst två ledamöter, varav den ena ska utses till kassör. Det är kretsens ordförande som leder kretsstyrelsens arbete.

Riksstämmoombud

Riksstämmoombuden företräder medlemmarna i kommunen på Riksstämman men har också till uppgift att arbeta aktivt i sin kommun för att Riksstämmans beslut ska bli kända.

Samverkansråd

Samverkansrådet samordnar kretsarnas arbete i kommunen och samordnar kretsarnas arbete inom de områden som stämman har prioriterat. Enligt den av Svenska Röda Korsets styrelse beslutade valordningen är det samverkansråden som väljer riksstämmoombud. Samverkansrådet utser även deltagare till Rödakorsforum.

Rödakorsdialogen

Rödakorsdialogen är en serie möten där personer från olika delar och nivåer av Svenska Röda Korset tillsammans diskuterar viktiga verksamhets- och organisationsfrågor. Rödakorsdialogen involverar Svenska Röda Korsets styrelse, lokala rödakorskretsar, regionråd, samverkansråd och ledningsgruppen. Det övergripande syftet med dialogen är att sätta verksamheten i fokus för att åstadkomma nytta för människor i utsatta situationer. Dialogen skapar möjlighet för lärande och erfarenhetsutbyte på tvärs i organisationen och tillfälle att pröva olika metoder för goda möten samt utveckling av det personliga ledarskapet. Tyngdpunkten för vårens två möten var att förbereda Riksstämman i maj genom att diskutera hur den föreslagna strategiska inriktningen 2016–2019 skulle föras ut. Andra ämnen som behandlats på dialogmötena under året har varit de lokala rödakorskretsarnas insatser på landets asylboenden, samarbetet med Rumänska Röda Korset med anledning av de EU-medborgare som befinner sig tillfälligt i Sverige, behovet av stöd till kretsarna och påverkansarbete.

Rödakorsforum

Rödakorsforum är till för att volontärer från Svenska Röda Korsets verksamheter runt om i landet ska träffas, utbyta erfarenheter och inspireras. Rödakorsforum arrangeras vart fjärde år och äger rum mellan riksstämmorna. Det är samverkansråden som ansvarar för att utse deltagare till Rödakorsforum. Rödakorsforum ägde senast rum 2013 i Örebro.

Riksstämman 2015

Svenska Röda Korsets Riksstämman 2015 ägde rum i Växjö 29–31 maj 2015.

Anknutna stiftelsen Rödakorshemmet

Styrelsen är ansvarig förvaltare av Stiftelsen Rödakorshemmet, som är en anknuten stiftelse. Stiftelsen bedriver högskoleutbildning inom vårdområdet samt förvaltar stiftelsens egendom.

Övriga anknutna stiftelser

Styrelsen förvaltar ytterligare ett antal anknutna stiftelser. Avkastningen från dessa används till olika ändamål i enlighet med respektive stiftelses stadgar.

Tjänstemannaorganisation

Styrelsen biträds av en tjänstemannaorganisation under ledning av en generalsekreterare. Anställda medarbetare finns i huvudsak på fyra rödakorskontor samt sex behandlingscenter för krigsskadade och torterade i Sverige. Därtill finns delegater från Svenska Röda Korset som tjänstgör internationellt. Ledningsgruppen leds av generalsekreteraren och i den ingår avdelningschefer för Internationell verksamhet, Nationell verksamhet, Förtroendemannadialog och infoservice, Ekonomi och stöd, Kommunikation och insamling samt Human resources.

Styrelsen beslutar om den övergripande tjänstemannaorganisationen samt om instruktion och ersättning för generalsekreteraren.

Auktoriserade revisorer och föreningsrevisorer

Riksstämman väljer tre revisorer för Svenska Röda Korsets styrelse. En av revisorerna, liksom en ersättare för denna, ska vara auktoriserad. De övriga två är förtroendevalda föreningsrevisorer. Riksstämman utser också två ersättare till dessa. Revisorerna utses för de fyra kalenderår som följer efter den stämman där de har valts och tillträder vid årsskiftet närmast efter stämman. Tiden mellan val och tillträde ska för föreningsrevisorernas del utnyttjas för utbildning, riskanalys och utarbetande av revisionsplan för kommande år.

Revisionsarbete

Föreningsrevisorerna är utsedda av, och därmed underställda, Riksstämman. De är fristående från och oberoende av Svenska Röda Korsets styrelse och övriga delar av Svenska Röda Korset. Ersättarna har, så länge de inte inträder i tjänst, inte något självständigt revisionsansvar, men har möjlighet att följa verksamheten och lära känna rollen som revisor.

Den auktoriserade revisorn har fokus på redovisning/regeltillämpning avseende Svenska Röda Korsets styrelses verksamhet och förvaltning och bör av förtroendeskäl vara strikt oberoende av föreningen.

Föreningsrevisorerna däremot bör ha en gedigen erfarenhet från och förankring i Svenska Röda Korset samt kompetens inom revision och revisionsmetodik. De ska ha ett föreningsdemokratiskt fokus med inriktning på ändamålsenligheten och effektiviteten i verksamheten. Deras granskning avser Svenska Röda Korsets styrelse men kan, när de bedömer det lämpligt – efter samråd med Svenska Röda Korsets styrelse – också beröra den lokala nivån.

Att den auktoriserade revisorn respektive föreningsrevisorerna har olika fokus innebär inte någon skillnad i ansvar. Varje ordinarie revisor har ett eget revisionsansvar och rätt att självständigt utforma och föredra en revisionsberättelse. I praktiken bör enighet eftersträvas, men det individuella revisionsansvaret är övergripande.

För att få en effektiv revision där revisorernas olika kompetens utnyttjas på bästa sätt är en nära samverkan mellan dem angelägen. Det är lämpligt att föreningsrevisorerna, i likhet med den auktoriserade revisorn, baserar sitt granskningsarbete på en riskanalys. Denna kan med fördel utföras tillsammans med den auktoriserade revisorn. Om Svenska Röda Korsets styrelse på grund av avsägelse eller annat permanent förfall inte längre är beslutsförligger det kvarvarande styrelseledamöter att i samråd med revisorerna kalla till en extra riksstämma.

Finansutskott

Finansutskottet är ett utskott inom Svenska Röda Korsets styrelse. Utskottet ansvarar närmast under styrelsen för styrelsens kapitalförvaltning och för att kapitalförvaltningens långsiktiga mål uppnås. Tre ledamöter från styrelsen ingår i utskottet liksom tre adjungerade experter från finansmarknaden. Avdelningschefen för Ekonomi och stöd är föredragande i utskottet.

Målstyrningsmodell för anställda

Svenska Röda Korset tillämpar en målstyrningsmodell för att skapa ökad effektivitet och bättre förutsättningar att styra verksamheten mot de övergripande målen. Modellen används även för att förbättra uppföljning och bättre kunna mäta resultat av Svenska Röda Korsets arbete. Styrmodellen utgår från fem övergripande fokusområden – Finansiering, Effektivitet, Förtroende, Utveckling och innovation samt Hållbarhet – som genomsyrar hela tjänstemannaorganisationens arbete.

Styrelsen beslutar inför varje verksamhetsår målstrukturen i dess helhet vilket i sin tur utgör verksamhetsplan för året. Enheterna planerar sedan verksamheten utifrån de fastställda målen och rapporterar därefter kvartalsvis sin måluppfyllelse till avdelningschefen som sammanställer måluppfyllelsen på avdelningsnivå. En sammanställning görs för hela tjänstemannaorganisationen och rapporteras till styrelsen efter varje kvartal, tillsammans med en ekonomisk resultatrapport för det gångna kvartalet.

I framtagandet av den strategiska inriktningen 2016–2019 som Riksstämman beslutade om i maj 2015 har målet varit att främja ett horisontellt synsätt där flera avdelningar/enheter har ett gemensamt ansvar för att säkerställa att de övergripande målen nås.

För att följa utvecklingen inom Svenska Röda Korsets fokusområden har ett antal målandikatorer för hela organisationen identifierats. Dessa indikatorer bildar ett så kallat styrkort som gäller för hela Svenska

Röda Korset från och med 1 jan 2015. Styrkortet ska följas upp kontinuerligt under året för att ge en ökad möjlighet till att agera om avvikelser från planen noteras och kommunicera framgångar och avvikelser.

För respektive målandikator finns en verksamhetsplan som beskriver nuläge, definition samt mätmetod som kommer att tillämpas för att följa upp indikatorn.

Riktlinjer för ersättning

Medarbetare

Vid lönesättning inom Svenska Röda Korset tas hänsyn till lönerna för motsvarande befattningar på arbetsmarknaden i stort. Syftet är att Svenska Röda Korset ska kunna rekrytera och behålla medarbetare med önskvärd kompetens. Lönesättningen ska stärka medarbetarnas vilja att bidra till effektivitet i verksamheten och till att Svenska Röda Korset förbättrar sin förmåga att fullgöra sitt uppdrag. Lönerna är individuella och differentierade. Som grund för den individuella lönen gäller arbetets innehåll och ansvar samt medarbetarens kompetens, erfarenhet och arbetsresultat. Den enskilde medarbetaren ska kunna påverka sin lön genom att öka sin kompetens och förbättra sitt arbetsresultat. Svenska Röda Korset tillämpar inte rörlig ersättning.

Pensionsförmåner

Pensionsförmåner utgår enligt kollektivavtal mellan Arbetsgivarförbundet för ideella organisationer (IDEA), Unionen och Akademikerförbunden.

Övriga förmåner

Förmåner utöver ovanstående, som Rikslunchen och friskvårdsbidrag, har ett begränsat värde och motsvarar vad som är normalt förekommande på arbetsmarknaden hos jämförbara arbetsgivare.

Avgångsvillkor

Uppsägningstider är enligt kollektivavtal mellan Arbetsgivarförbundet för ideella organisationer (IDEA), Unionen och Akademikerförbunden.

Ersättning till ordförande, styrelseledamöter och generalsekreterare

Riksstämman har beslutat att ordföranden ska ha sitt uppdrag som huvudsaklig sysselsättning och erhålla ett arvode som följer och indexjusteras enligt det arvode som utgår till riksdagsledamöter. Arvodet var vid valet av ordförande 61 000 kronor per månad.

Till styrelsens övriga ledamöter samt till föreningsrevisorer, valberedningsledamöter och regionrådsledamöter utgår ersättning för styrkt inkomstbortfall om de så begär, dock högst 3 000 kronor per dag.

Generalsekreteraren har ett tidsbegränsat förordnande fram till och med den 30 juni 2017. Anställningen upphör automatiskt utan föregående uppsägning när anställningstiden löper ut. Anställningen kan dock sägas upp under anställningsperioden, av generalsekreteraren med en uppsägningstid om tre månader och av Svenska Röda Korset med tolv månader. Generalsekreteraren har en fast månadslön på 92 300 kronor. Därtill kommer tjänstebil. Pension utgår enligt gällande kollektivavtal.

Styrelsens arbete under året Styrelsens sammansättning

Styrelsen har under året bestått av ordförande, två vice ordförande och nio ledamöter.

Styrelsens arbete

Första delen av 2015 präglades av att ta fram en ny strategisk inriktning för 2016–2019 för att samla organisationen för att möta en större utsatthet i samhället, både i Sverige och i världen. Arbetet utgick från en omvärldsanalys med spaningar som skickats in från

lokala rödakorskretsar. Strategin diskuterades sedan fram i ett brett samarbete med regionråden som i sin tur återkopplade till och från kretsarna. Styrelsen glädde sig åt det lagarbete som ledde fram till att den strategiska inriktningen antogs på Riksstämman i maj.

Styrelsens största utmaning under 2015 bestod annars i att sjösätta den strategiska inriktningen samtidigt som Sverige under hösten 2015 ställdes inför en svår humanitär situation på grund av det stora antalet människor på flykt i världen, inte minst i Europa.

Mot slutet av 2015 utvärderade styrelsen tillsammans med ledningsgruppen de insatser som gjorts och analyserade kommande behov. Styrelsen fastställde då att organisationen fortsatt måste arbeta med att stärka sin beredskap på alla plan.

Styrelsen såg hur strategin under året i snabb takt omsattes i praktisk handling över hela landet. I mötet med människor gjorde Svenska Röda Korset skillnad med handlingskraftiga medmänniskor som med Röda Korsets grundprinciper och en tydlig strategi som kompass kunde navigera inför svåra vägval och beslut.

Styrelsen kunde under hösten konstatera att Svenska Röda Korset redan under 2015 genomfört mycket av det som enligt den strategiska inriktningen ska vara klart 2019, lokalt och nationellt såväl som internationellt.

Ökningen av insatser under 2015 gällde i allra högsta grad även det internationella arbetet där Svenska Röda Korset tog en större och mer aktiv roll i kriser och katastrofer samt stöttade systerföreningar liksom hela rödakors- och rödahalvmånerörelsen i arbetet med att möta människor i utsatthet.

Finansutskott

Finansutskottet genomförde sju möten under året och tog bland annat fram ett förslag till reviderad placeringspolicy samt en arbetsordning för utskottet som Svenska Röda Korsets styrelse fattade beslut om. Bo Hermansson (vice ordförande i styrelsen) var ordförande i utskottet medan Dan Öwerström och Ewa Jonsson var ledamöter från styrelsen.

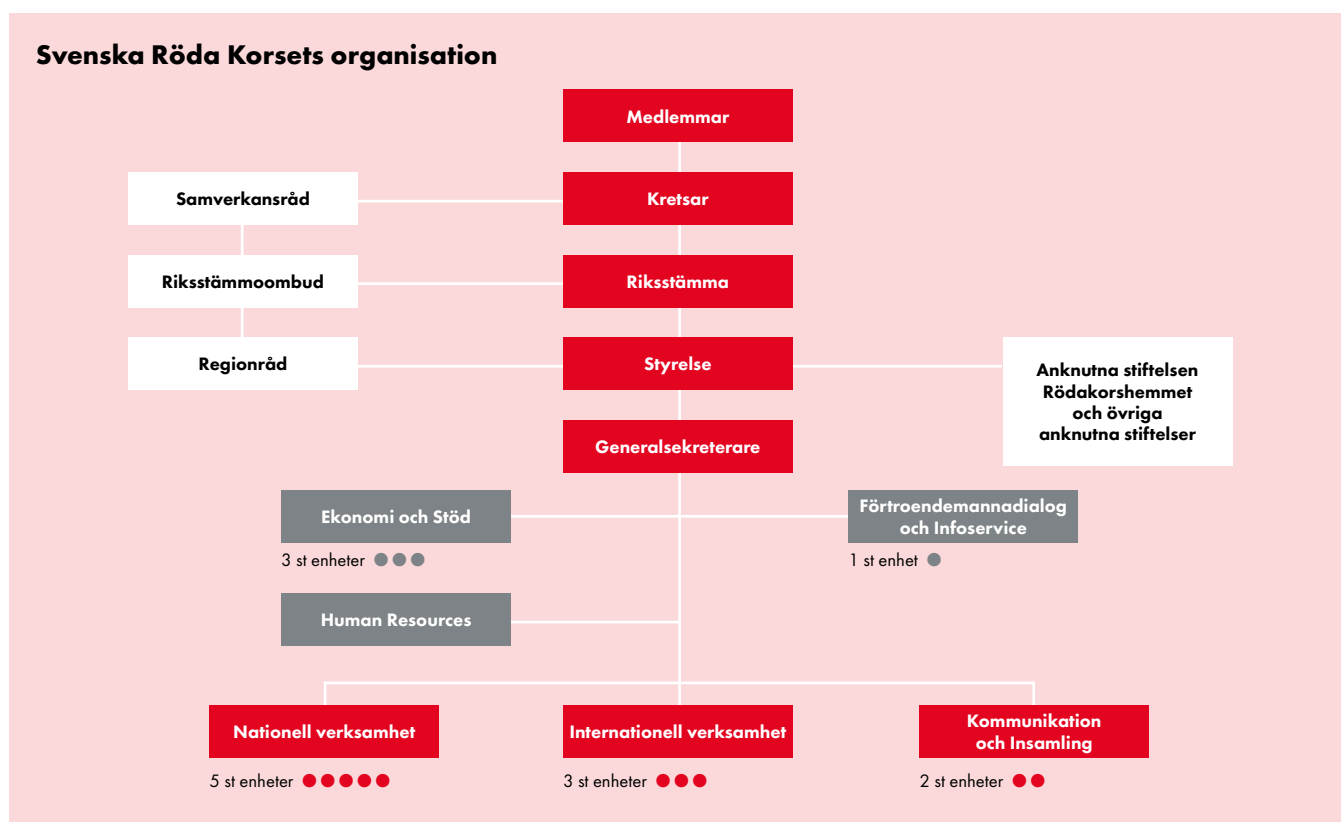
(Styrelsen beslutade att förlänga Dan Öwerström och Ewa Jonsson som ledamöter i finansutskottet fram till och med den 31 december 2015 även om de inte längre var ledamöter i Svenska Röda Korsets styrelse från och med Riksstämman i maj 2015.) I utskottet har också Richard Gröttheim (Sjunde AP-fonen) (avgick i augusti 2015), Karin Heierson (Skandinaviska Enskilda Banken) och Peder Thyrvin (tidigare Handelsbanken) deltagit som adjungerade externa ledamöter med särskild insyn och erfarenhet av de finansiella marknaderna. Från och med 2016 tillkommer, enligt beslut i styrelsen, styrelseledamöterna Angelica Rage och Johan Strid samt som adjungerad Eva Gottfridsdotter Nilsson (Länsförsäkringar Fondförvaltning). Föredragande vid mötena var Anna Ernestam, avdelningschef för Ekonomi och stöd.

Revisorer och ersättning för revision

Riksstämman 2015 omvalde Ernst & Young till revisionsfirma för Svenska Röda Korsets från och med 2016. Huvudansvarig revisor är auktoriserade revisorn Tomas Lönnström. Förtroendevalda föreningsrevisorer var Gunnar Ståhl och Håkan Jarmar samt från 2016 Håkan Jarmar och Kent Eriksson.

Arbetet med hållbarhet

Svenska Röda Korset tar ansvar för ett hållbart samhälle. Vi vill att våra insatser ska vara hållbara ur både ekologisk, social och ekonomisk synvinkel. Den ekologiska hållbarheten handlar exempelvis om att fortsätta utveckla återvinningsarbetet på våra second hand-butiker. Social hållbarhet är att arbeta ansvarsfullt med arbetstränings- och praktikantverksamhet samt att se till att organisationens ledare får bra stöd för att kunna leda arbetet på ett bra sätt. Det innebär också att vi vidareutvecklar den interna dialogen. Ekonomisk hållbarhet är att utveckla nya sätt att finansiera våra insatser. Det kan också handla om att öka lönsamheten i vår second hand-verksamhet, öka insamlade medel framför allt inom privatgivandet samt fortsätta att förvalta Svenska Röda Korsets kapital på ett ansvarsfullt sätt.



Styrelsens rapport om intern kontroll

God intern kontroll är en avgörande del i Svenska Röda Korsets verksamhet. Syftet med den interna kontrollen är att lämna väsentlig information om organisation och metodik för att skapa förtroende för organisationens finansiella rapportering och för de aspekter som relaterar till verksamhetens ändamålsenlighet. Styrelsens rapport om intern kontroll ingår inte i revisionsuppdraget.

Intern kontroll

Intern kontroll är en process som påverkas av Svenska Röda Korsets styrelse, ledning och medarbetare. Den har utformats för att ge en rimlig säkerhet om att fastställda mål avseende ändamålsenlig och effektiv operationell verksamhet, tillförlitlig finansiell rapportering samt efterlevnad av externa lagar och regler liksom interna regelverk ska uppnås. Det är Svenska Röda Korsets styrelse som årligen upprättar rapporten om intern kontroll.

Svenska Röda Korsets interna kontroll har sin grund i COSO-modellens fem huvuddelar:

- Kontrollmiljö (den kultur och de värderingar som styrelsen och ledningen arbetar och kommunicerar utifrån)
- Riskbedömning (organisationens process för att identifiera och hantera risker)
- Kontrollaktiviteter (med syfte att förebygga och upptäcka fel)
- Information och kommunikation (med syfte att återrapportera från ledningen ut mot organisationen och från organisationen till ledningen, men även externt till myndigheter, allmänhet med mera)
- Övervakning och uppföljning (ska säkerställa kvaliteten i processen genom olika slags aktiviteter som budgetuppföljning, rapportering till ledningen och styrelsen liksom rapportering från revisorer).

Kontrollmiljön

Enligt Frivilligorganisationernas insamlingsråds (FRII) kvalitetskod har styrelsen ansvar för att den interna kontrollen är tillräcklig och att verksamheten bedrivs på ett effektivt sätt. Svenska Röda Korsets uppfattning är att styrelsens och ledningens ansvar och arbetssätt utgör en viktig del i en bra kontrollmiljö. Arbetsordningen tydliggör styrelsens arbete och ansvar.

Styrelsen har utsett en generalsekreterare som har ansvaret för tjänstemannaorganisationen inklusive ansvaret för den löpande förvaltningen. Uppgifterna och ansvarsområdena definieras i

arbetsordningen. Styrelsen har delegerat ansvaret för att säkerställa en ändamålsenlig kontrollmiljö och en effektiv intern kontroll till generalsekreteraren.

Fastställda styrdokument såsom policyer, riktlinjer och rutiner utgör en väsentlig del av kontrollmiljön. Viktiga styrdokument utgörs bland annat av placeringspolicyn, uppförandekoden samt riktlinjerna för firmateckningsrätt och attest.

Ansvaret för intern kontroll ligger på avdelningen Ekonomi och stöd i syfte att säkerställa en ändamålsenlig kontrollmiljö och en effektiv intern kontroll avseende den finansiella rapporteringen. Detta görs dels genom proaktiva insatser avseende den interna kontrollmiljön och aktiv riskidentifiering, dels genom kontroll och uppföljning av hur den interna kontrollen fungerar.

Det förebyggande arbetet fokuserar på utbildning, information och förbättrade processer. Aktiviteterna avseende kontroll och uppföljning utgår bland annat från aktuell riskanalys och fastställda minimikrav. Avdelningens arbete rapporteras till generalsekreteraren samt till styrelsen.

Inom avdelningen ligger också ansvaret för den interna kontrollen avseende att planerad verksamhet följer beslutad inriktning och att arbete och aktiviteter utförs samt ansvaret för finansiell rapportering och kontroll av policyer och riktlinjer.

Svenska Röda Korsets högsta beslutande organ är Riksstämman som bland annat har till uppgift att besluta om verksamhetsinriktningen under de kommande fyra åren. Målen för Svenska Röda Korsets styrelse baseras på Riksstämmans beslut, vilka bryts ner till mål och aktiviteter för de kommande fyra åren. Ansvaret fördelas till respektive avdelning som sedan erhåller en budget som ska överensstämma med planerade aktiviteter. Om budgeten innehåller upphandlingar och inköp ska dessa ske enligt Svenska Röda Korsets inköpshandbok och finnas med i budgetförslag till ledningen. Av budgetunderlaget ska framgå vilka tekniska och ekonomiska alternativ som finns tillgängliga. Projekt ska genomgå en projektgranskning där beslut tas om vilka projekt som ska genomföras. Det kompletta budgetunderlaget läggs till sist fram till styrelsen för beslut.

Uppföljning av ekonomiskt utfall har under 2015 skett varje månad och uppföljning av måluppfyllelse varje kvartal. Vid kvartalsbokslut följer ledningen upp avvikelser mellan utfall och budget med Svenska Röda Korsets chefer och fastställer prognos för resterande del av året. För verksamheten följer ledningen upp hur de uppsatta målen nås inom respektive arbetsområde och enhet samt vilka strategier och åtgärder som måste vidtas för att vid behov förbättra måluppfyllelsen. En sammanfattande bedömning av året upprättas i samband med årsbokslutet. Inför fastställande av årsbokslut har ledningen genomgång med respektive avdelningschef.

Riskbedömning

Riskhantering handlar om att hantera risker kopplade till förtroende, oetiskt agerande och oegentligheter. Riskhanteringsarbetet påverkar även efterlevnad av ansvar och ändamålsenlighet som ramverket (stadgar, policyer med mera) fastställt. Omvärldsrisker såsom exempelvis ändrade skatteregler beaktas också.

I samband med den årliga verksamhetsplaneringsprocessen görs en riskanalys av varje organisatorisk enhet som sedan uppdateras och följs upp under det kommande året. Arbetet sker utifrån COSO-modellen och följer de riskkategorier som Internationella rödakors- och rödahalvmånefederationen (IFRC) fastställt. I modellen ingår följande riskkategorier:

- Risk för skadat förtroende
- Strategiska risker
- Finansiella risker
- Aktivitetsrelaterade risker
- Omvärldsrisker
- Personalrelaterade risker
- Rättsliga och institutionella risker

De olika komponenterna i riskhanteringen omfattar bland annat en bedömning av sannolikhet (S) och konsekvenser (K) samt beräkning av riskvärde (SxK).

Processen för riskbedömning ska vara utformad så att potentiella händelser, som kan medföra en risk att Svenska Röda Korsets mål inte uppnås, identifieras. Modellen baseras på en inbyggd riskanalys i ordinarie processer såsom verksamhetsplanering och uppföljning. Integrerad riskhantering är en kontinuerlig process och en del av det dagliga arbetet.

De externa revisorerna träffar föreningsrevisorerna regelbundet, både tillsammans med ledningen och på egen hand, för att gå igenom sina respektive riskanalyser och säkerställa en aktuell riskanalys som utgör utgångspunkten för revisorernas granskning.

Kontrollaktiviteter

Kontrollaktiviteterna är kopplade till riskbedömningen och syftar till att säkerställa god intern kontroll i organisationens processer. Utgångspunkter för kontrollaktiviteterna är riskhantering, riskeliminering, uppföljning och utvärdering. Dessa moment är i linje med Internationella rödakors- och rödahalvmånefederationens modell för riskhantering. Syftet med dessa är att säkerställa att kontroller byggs in i de olika delmomentens processer.

En viktig kontrollaktivitet är Svenska Röda Korsets rapportering gentemot Frivilligorganisationernas insamlingsråds kvalitetskod. I samband med denna går Svenska Röda Korset igenom de krav som ställs bland annat på den interna kontrollen och sammanfattar därefter efterlevnaden av dessa krav i en separat rapport.

Information och kommunikation

Kommunikation med allmänheten hanteras till största delen av Infoservice (hör till avdelningen Förtroendemannadialog och Infoservice) som även svarar på frågor från medlemmar och givare. Detta syftar till att förenkla kommunikationsvägen till Svenska Röda Korset samt säkerställa snabb återkoppling. Öppenhet och tillgänglighet är ledord i kommunikationsarbetet och som ett led i detta sker en allt större del av kommunikationen via Svenska Röda Korsets sociala medier-kanaler såsom Facebook och Twitter (sköts av Kommunikationsenheten). Angående tillgänglighet är Svenska Röda Korsets pressjour öppen dygnet runt för att media alltid ska kunna tillmötesgå och få svar på frågor.

Kommunikation mellan ledningen och anställda, liksom mellan ordförande och frivilliga rödakorsare, sker bland annat genom direktsänd webb-tv via Svenska Röda Korsets intranät (Rednet). Dessa sändningar finns det möjlighet att ta del av även i efterhand. Via Rednet har samtliga anställda, medlemmar och frivilliga tillgång till styrdokument och andra väsentliga delar i kontrollmiljön.

Övervakning och uppföljning

Uppföljning av att Svenska Röda Korset uppnår en god intern kontroll och att interna styrdokument efterlevs sker av både interna och externa parter. Dessa parter omfattar ledningsgruppen, styrelsen, finansutskottet, avdelning Ekonomi och stöd, Svensk Insamlingskontroll samt Svenska Röda Korsets externa revisorer och föreningsrevisorer. Respektive enhet i organisationen har under året rapporterat både kvartals- och årsbokslut till ledningen som sedan följt upp avvikelser och väsentliga risker och därefter återrapporterat till styrelsen.

Svensk Insamlingskontroll granskar årligen att de organisationer som har 90-konton efterlever de krav som Svensk Insamlingskontroll fastställt för dessa konton. De externa revisorerna rapporterar sina iakttagelser till ledningen minst två gånger årligen och föreningsrevisorerna rapporterar sina iakttagelser till ledningen minst en gång per år. Minst en gång per år rapporterar dessutom både externa revisorer och föreningsrevisorerna resultatet av sin granskning och sina iakttagelser till styrelsen.

Stockholm den 18 mars 2016

Svenska Röda Korsets styrelse

Styrelse



Fotograf: Magnus Bergström

[1] Anna Carlstedt

Arbetande ordförande i Svenska Röda Korset. Invald 2015.

Född 1971. Bor i Stockholm.

Utbildning i urval: Magisterexamen i franska och litteraturvetenskap, Stockholms universitet. Masterexamen (D.E.A.), Sorbonne, Paris. Forskarutbildning vid Stockholms universitet. Universitetspedagogisk utbildning, Stockholms universitet. **Anställningar:** Anna kommer senast från Ersta Sköndal Högskola där hon arbetat som forskare och studierektor. Hon har varit ordförande i LOGT-NTO och för Forum för Idéburna organisationer med social inriktning.

[2] Hala Mohammed

Vice ordförande. Invald 2015

(adjungerad sedan 2012).

Född 1986. Bor i Stockholm

Utbildning i urval: Kandidatnivå IMER (Internationell Migration och Etniska Relationer) vid Malmö högskola.

Anställningar: Förbundsordförande för Röda Korsets Ungdomsförbund och styrelseledamot i Svenska Röda Korsets Folkhögskola.

[3] Bo Hermansson

Vice ordförande. Invald 2010.

Född 1943. Bor i Nyköping.

Utbildning i urval: Pol. Mag. Ytterligare akademiska studier inom beteendevetenskap och internationell finansiering.

Anställningar: Bo är konsult inom internationell finansiering och har arbetat i fler än 30 länder. Bo är ordförande i Svenska Röda Korsets finansutskott liksom ordförande för Röda Korsets Högskolas styrelse. Bo är även ordförande i samverkansrådet för Nyköping.

[4] Oscar Fredriksson

Styrelseledamot. Invald 2011.

Född 1975. Bor i Gnesta.

Utbildning i urval: Juristexamen och fil.kand. i socialpsykologi och filosofi, Uppsala Universitet.

Anställningar: Oscar Fredriksson är kommundirektör i Vansbro. Oscar är dessutom ordförande för stiftelsen Röda Korsets Center för torterade flyktingar i Stockholm samt suppleant i stiftelsen Folke Bernadottes minnesfond.

[5] Kristina Ljungros

Styrelseledamot. Invald 2015.

Född 1980. Bor i Stockholm.

Utbildning i urval: Studier i statsvetenskap, utvecklingsstudier och nationalekonomi, Stockholms universitet, University of Dar es Salaam samt Umeå universitet.

Anställningar: Kristina är förbundsordförande i Riksförbundet för sexuell upplysning (RFSU) och har arbetat för att utveckla RFSU:s idédebatt och strategiska utveckling. Kristina har även varit handläggare på Forum Syd under flera år och haft olika utlandsuppdrag både i Asien, Afrika och Europa.

[6] Shirin Persson

Styrelseledamot. Invald 2015.

Född 1951. Bor i Falköping.

Utbildning i urval: Jur. kand, University of Sri Lanka, Colombo.

Anställningar: Shirin har arbetat för bland annat Sida, FN och Rädda Barnen i ett flertal länder i Asien, Mellanöstern och Afrika. Shirin är lokal ordförande i Röda Korsets folkrätts- och flyktingkretsen i Skaraborg.

[7] Elisabet Perttu

Styrelseledamot. Invald 2010.

Född 1944. Bor i Pajala.

Utbildning i urval: Fil. Mag. Lärarutbildning. Statlig rektorsutbildning. Studier i alternativ kommunikation för utvecklingsstörda barn.

Anställningar: Elisabet har tidigare arbetat som rektor och har ett långt förflutet i Röda Korset bland annat som ordförande i Pajala Rödakorskrets 1983–2001 och ledamot i Norrbottens distriktsstyrelse 1993–1999. Elisabet är ordförande i Röda Korsets folkhögskolas verksamhetsstyrelse.

[8] Angelica Rage

Styrelseledamot. Invald 2015.

Född 1950. Bor i Forshaga.

Utbildning i urval: Utbildad lågstadielärare.

Anställningar: Angelica är pensionär och kretsordförande i Röda Korset i Forshaga. Var tidigare kommunstyrelsens ordförande i Forshaga och har omfattande erfarenhet av styrning inom den kommunala sektorn och av samarbete mellan kommuner.

[9] Johan Sohlberg

Styrelseledamot. Invald 2015.

Född 1965. Bor i Västerås

Utbildning i urval: Examen från Stabsprogrammet för reservofficerare, Försvarshögskolan Stockholm. Examen från Förbandschefskursen, Marinens Officersutbildning Stockholm/Göteborg.

Anställningar: Johan är domkyrkoklockare i Västerås stift. Johan har en flerårig internationell erfarenhet genom uppdrag för framför allt Internationella rödakorskommittén (ICRC) och Totalförsvarets ammunitions- och minröjningscentrum (Swedec). Han har även varit ledamot av Rädda Barnens nationella styrelse. Johan är lokal kretsordförande i Västerås.

[10] Johan Strid

Styrelseledamot. Invald 2015.

Född 1969. Bor i Stockholm.

Utbildning i urval: Kandidatexamen i statsvetenskap, Stockholms Universitet.

Anställningar: Johan är generalsekreterare för Svenska Paraspportförbundet och Sveriges Paralympiska Kommitté. Johan var tidigare generalsekreterare för svenska scoutrörelsen under en omfattande omorganisation och har också varit med och utvecklat metoden påverkanstorg som beslutsform.

[11] Johan Wendt

Styrelseledamot. Invald 2015.

Född 1978. Bor i Stockholm.

Utbildning: Civilingenjör i Väg- och Vattenbyggnad (inriktning rent vatten/avlopp), Lunds Tekniska Högskola.

Anställningar: Johan är ordförande för Mattecentrum och Kodcentrum, två verksamheter som han själv har grundat och byggt upp. Mattecentrum är en verksamhet för läxhjälp till barn som numera finns över hela landet samt även i Danmark och Norge. Johan har erfarenhet av att strategiskt och systematiskt utveckla och sprida en verksamhet i form av en medlemsbaserad förening för unga personer.

[12] Katarina Struwe Orleifson

Styrelseledamot. Invald 2015.

Född 1960. Bor i Levide, Gotland.

Utbildning i urval: Socionomexamen, högskolan Örebro. Handledar-/vägledarutbildning vid Institutet för kunskapsutveckling inom missbrukarvården, Socialstyrelsen i Stockholm. Kriminalvårdens ledarutveckling, Norrköping.

Anställningar: Katarina är auktoriserad socionom och har lång erfarenhet av ledning, styrning och konflikthantering. Katarina är i dag egenföretagare men har dessförinnan bland annat arbetat som myndighetschef för kriminalvården på Gotland. Hon är även regionrådsordförande för Röda Korset på Gotland.

Ledningsgrupp



Ulrika Årehed Kågström



Anna Ernestam



Melker Måbeck



Morgan Olofsson

Foto: Magnus Bergström



Tord Pettersson



Sara Revell Ford



Per Svahn

Ulrika Årehed Kågström

Generalsekreterare. Född 1966.

Utbildning: Civilekonomexamen från Luleå Tekniska Universitet och studier i franska i Aix-en-Provence.

Tidigare anställningar: Biträdande generalsekreterare Svenska Röda Korset samt mångårig ledarerfarenhet inom scenkonstbranschen, bland annat som vice vd och marknadschef på Riksteatern.

Styrelseuppdrag: Radiohjälpen och Folkoperan.

Tord Pettersson

Avdelningschef Förtroendemannadialog och Infoservice. Född 1953.

Utbildning: Socionomexamen från Miithögskolan i Östersund.

Tidigare anställningar: Olika befattningar inom socialtjänsten och olika befattningar inom Svenska Röda Korset, bland annat tillförordnad chef för avdelning Frivillighet och föreningsutveckling och regionchef för Södra Norrland.

Anna Ernestam

Chef Ekonomi och Stöd. Född 1962.

Utbildning: Civilekonomexamen från Uppsala universitet.

Tidigare anställningar: Tidigare auktoriserad revisor på Deloitte & Touche, tillförordnad vd på Vectura Consulting AB samt vice vd för Eniro 118 118.

Styrelseuppdrag: AB Göta Kanalbolaget.

Sara Revell Ford

Chef Nationell verksamhet. Född 1972.

Utbildning: Magisterexamen i internationell ekonomi

Tidigare anställningar: Generalsekreterare i Friluftsförbundet, Innovation Director och Area Manager Europe på The Absolut Company samt BTL Advertising & Events manager på Canon Europa.

Styrelseuppdrag: Världsnaturfondens (WWF) förtroenderåd och En Frisk Generation.

Melker Måbeck

Chef Internationell verksamhet.

Född 1968.

Utbildning: Jur.kand. från Stockholms universitet. Reservofficer.

Tidigare anställningar: Delegationschef för Internationella rödakorskommittén (ICRC) i Sydsudan, biträdande chef på ICRC:s säkerhetsavdelning i Genève, internationella delegatuppdrag för ICRC i flera länder, exempelvis Sydsudan, Afghanistan, Israel och Palestina.

Per Svahn

Chef Human Resources. Född: 1966.

Utbildning: Fil.kand. från P-linjen vid Linköpings Universitet samt högskoleingenjörsexamen inom energiteknik vid Mälardalens Högskola.

Tidigare anställningar: Seniora HR-roller i internationella företag såsom Ericson, Danaher och Avanade.

Morgan Olofsson

Chef Kommunikation och insamling.

Född 1966.

Utbildning: Journalistexamen vid Stockholms universitet och fil.mag. i företagsekonomi vid Linnéuniversitetet.

Tidigare anställningar: Utrikeskorrespondent för Sveriges Television i Moskva och Washington, chef för Rapport (SVT) och kommunikationschef för Arbetsmiljöverket.

Styrelseuppdrag: Vice ordförande i Världens Barns riksinsamling.

Röda Korset finns i 190 länder och är världens största mänskliga skyddsnät. Vi kämpar för att rädda liv och ge hopp – ute i världen och hemma i Sverige.



Svenska Röda Korset Box 17563, Hornsgatan 54, 118 91 Stockholm. Telefon: 08-452 46 00.
E-post: info@redcross.se. Facebook: facebook.com/rodakorset. Twitter: twitter.com/rodakorset

